

Università degli Studi di MILANO-BICOCCA

Settimana di visita istituzionale 12-16 maggio 2025



Scheda di valutazione - Corso di Studio

Scienze Economico-Aziendali, LM-77, Sede Milano

D.CDS) L'Assicurazione della Qualità nei Corsi di Studio

D.CDS.1) L'Assicurazione della Qualità nella progettazione del Corso di Studio

D.CDS.1.1) Progettazione del CdS e consultazione delle parti interessate

D.CDS.1.1.1 In fase di progettazione (iniziale e di revisione dell'offerta formativa anche a valle di azioni di riesame) del CdS, vengono approfondite le esigenze, le potenzialità di sviluppo e aggiornamento dei profili formativi e di acquisizione di competenze trasversali anche in relazione ai cicli di studio successivi (ivi compreso i Corsi di Dottorato di Ricerca e le Scuole di Specializzazione) e agli esiti occupazionali dei laureati.

D.CDS.1.1.2 Le principali parti interessate ai profili formativi in uscita del CdS vengono identificate e consultate direttamente o indirettamente (anche attraverso studi di settore ove disponibili) nella progettazione (iniziale e di revisione dell'offerta formativa anche a valle di azioni di riesame) del CdS, con particolare attenzione alle potenzialità occupazionali dei laureati o al proseguimento degli studi nei cicli successivi; gli esiti delle consultazioni delle parti interessate sono presi in considerazione nella definizione degli obiettivi e dei profili formativi del CdS.

[Tutti gli aspetti da considerare di questo punto di attenzione servono anche da riscontro per la valutazione del requisito di sede D.2].

Autovalutazione:

D.CDS.1.1.1

La LM in Scienze Economico Aziendali (ECOAZ) in fase di progettazione iniziale risalente all'adeguamento al D.M. 270/04, in continuità con il DM 509/99, ha consolidato le potenzialità di sviluppo e aggiornamento dei profili formativi individuati nei laureati magistrali orientati alle funzioni aziendali di amministrazione e controllo, all'auditing, alla gestione aziendale, e interessati anche a intraprendere la professione di Dottore Commercialista e di Revisore (1_1_01_quadro A.1a). Le revisioni e l'aggiornamento dell'offerta formativa, anche a valle di riesami (1_1_02 e 1_1_03), le interazioni prevalentemente informali, ma anche formali (1_1_04) con esponenti del mondo del lavoro e delle professioni hanno permesso di aggiornare le competenze disciplinari e trasversali dei profili presi a riferimento da ECOAZ con quelle richieste dal mercato del lavoro e delle professioni, anche considerando i positivi esiti occupazionali dei laureati (1_1_02 e 1_1_03). Storicamente ECOAZ si è caratterizzata per un profilo professionalizzante (Dottore Commercialista e Revisore Legale in particolare); a tal fine per garantire e facilitare l'accesso a tale professione dal 2011 è attiva una specifica convenzione, per il curriculum di legislazione auditing e controllo, rinnovata a seguito dell'evoluzione della professione nel 2014, con l'Ordine dei Dottori Commercialisti che consente ai laureati di svolgere parte del praticantato durante il percorso di laurea e l'esonero dalla prima delle tre prove scritte dell'esame di stato, inoltre è attiva una ulteriore convenzione con ASSIREVI (Associazione Italiana delle Società di Revisione) per garantire lo stage agli studenti di ECOAZ presso i propri affiliati (PWC, Moore Axis, PKF Italia, Bakertilly, Forvis mazars, Ey, AGKNSERCA, Prorevi auditing, Trevor, Crowe, BDO, Nexia Audirevi, La Base, Deloitte, KPMG, RIA Grant Thornton) nel rispetto di alcuni requisiti curriculari. Il monitoraggio del CdS e le interazioni con le parti interessate hanno determinato una riflessione da parte del CdS come emerge dal RRC 2023 (1_1_05). A partire dal periodo post Covid si è riscontrato un progressivo rallentamento dell'attrattività del corso, con graduale contrazione dei numeri degli iscritti, attualmente stabilizzata in circa 150 iscritti, al contempo si è evidenziato un calante interesse degli iscritti alle professioni di Dottore Commercialista e Revisore Legale (1_1_06_verbale ccd n. 77, pag. 5, 1_1_06_verbale ccd n. 83 pag. 5), come confermato dalle interazioni costanti con l'ODCEC di Milano e dai dati della Fondazione Nazionale dei Commercialisti, che evidenziano dati decrescenti dei praticanti [da 13.954 nel 2021 a 11.522 nel 2023 (-17,4%)] (1_1_07) e dagli studenti di ECOAZ che partecipano agli eventi di orientamento in itinere per svolgere lo stage presso società di revisione (da 130 circa nel 2019, a poche decine negli ultimi anni). Il CdS, nell'ambito del Consiglio didattico (CCD) a cui afferisce, ha avviato una profonda riflessione sull'offerta formativa del corso di laurea (1_1_05), con interazioni con le parti sociali (1_1_04_2023 e 2024), con elaborazione e discussione di diverse proposte preliminari (1_1_06), che si sono concluse a novembre 2024 (1_1_06) con l'approvazione del nuovo ordinamento di ECOAZ, nell'ambito del quale sono state aggiornate e ampliate le figure professionali prese a riferimento con competenze riguardanti l'analisi dei dati per l'assunzione di decisioni e la gestione aziendale, adatte al contesto economico di riferimento. Sulla base del nuovo ordinamento, il regolamento di ECOAZ a partire dal 2025/2026 introduce un nuovo curriculum in "Business Data Science", che affiancherà i due curricula originari, "Legislazione Auditing e Controllo" e "Management", entrambi con elevato gradimento da parte degli studenti e importanti tassi di accesso al mondo del lavoro. Nel 2022, secondo la XXIII indagine AlmaLaurea del 2021, i laureati del corso hanno riportato un tasso di occupazione a un anno dal conseguimento del titolo pari al 90,9% (a fronte di una media nazionale del 73,3% per i corsi della stessa classe).

D.CDS.1.1.2

Il CdS ha da sempre individuato quali interlocutori principali l'Ordine dei Dottori Commercialisti e ASSIREVI quali esponenti del mondo delle professioni e ASSOLOMBARDA per il mondo delle imprese. Le consultazioni dirette e formali (1_1_04), sebbene non regolari sino al 2023, sono state affiancate sino a tale anno in modo costante e sistematico da consultazioni informali, coinvolgendo esponenti del mondo del lavoro e delle professioni nell'ambito di attività formative e di orientamento in itinere per gli studenti ECOAZ. Rappresentano inoltre importanti interlocutori del CdS gli esponenti di realtà aziendali (KPMG, Deloitte, PWC, Grant Thornton, DCA Italy, Brita, Beready Srl) e professionali che partecipano al CCD del CdS quali professori a contratto, ma anche i rappresentanti degli studenti del CdS che partecipano al CCD. L'interlocuzione con tutti questi soggetti ha consentito al CdS di avere importanti input finalizzati all'aggiornamento dei profili in uscita e obiettivi formativi, così da arricchire progressivamente l'offerta formativa con nuovi insegnamenti erogati anche in lingua inglese. Inoltre i professori strutturati di ECOAZ che partecipano a collegi di corsi di dottorato attivi presso Bicocca, ma anche presso altri Atenei rappresentano interlocutori privilegiati nella progettazione di ECOAZ per aggiornamenti disciplinari e metodologici del CdS nella prospettiva di prosecuzione degli studi in Dottorati di Ricerca, sebbene

limitatissimo sia il numero di laureati che accedono al III ciclo di studi, in quanto più allettati dalle interessanti opportunità occupazionali che hanno a disposizione anche prima di laurearsi.

Le recenti consultazioni formali (1_1_04, 2023 e 2024) e le interlocuzioni nell'ambito del CCD di ECOAZ (a cui partecipano anche i rappresentanti degli studenti) (1_1_02) hanno fornito elementi utili e di rilievo al CdS per aggiornare i profili in uscita e gli obiettivi formativi, determinando oltre all'inserimento di un nuovo curriculum, anche ulteriori competenze trasversali riferite all'utilizzo degli strumenti digitali per la gestione aziendale da far acquisire a tutti i laureati del CdS, determinando l'inserimento di uno specifico insegnamento in tutti i curricula del CdS.

Punti di Forza:

La modifica di ordinamento del CdS in Scienze economico aziendali (ECOAZ) ha permesso di realizzare un'azione di rinnovamento grazie all'inserimento del curriculum in "Business Data Science" a partire dall'a.a. 2025/26. Tale scelta è derivata anche dal confronto con le Parti Interessate e rappresenta una risposta efficace alle esigenze provenienti dal mondo del lavoro, soprattutto per meglio qualificare i profili formativi secondo le professionalità richieste dal mercato.

Gli obiettivi formativi del CdS sono stati aggiornati e ai profili formativi sono state assegnate competenze in materia di innovazione e digitalizzazione della gestione aziendale, completando le conoscenze più squisitamente orientate agli ambiti contabili e della revisione, con quelle a carattere tecnologico.

Le recenti consultazioni condotte con le Parti Interessate hanno fornito importanti spunti al CdS che ne ha tenuto conto nella revisione del progetto formativo e nell'individuazione del nuovo profilo del "Business data scientist" (AA 2025-2026) con l'attivazione del curriculum in "Business Data Science" che si è aggiunto ai precedenti due.

I profili formativi, grazie al confronto con le Parti Interessate, sono stati interessati da una revisione con la quale il CdS è riuscito a garantire una maggiore coerenza con l'evoluzione del consulente e del professionista aziendale che deve avere anche delle competenze più innovative in ambiti quantitativi e di analisi dei dati.

Aree di miglioramento:

L'efficace analisi di profili di livello consulenziale innovativo, in linea con l'evoluzione del contesto di inserimento del laureato magistrale in Scienze economico-aziendali, rappresenta uno strumento per monitorare e gestire il decremento negli iscritti al CdS e la flessione nei tassi di occupazione.

La composizione delle Parti Interessate risulta essenzialmente limitata alla consulenza professionale (dottori commercialisti e revisori) consona al curriculum di "Legislazione Auditing e Controllo" e a quello di "Management"; non sono ancora presenti rappresentanti del mondo del data science, fondamentali per il nuovo curriculum di "Business Data Science".

Il CdS ha consultato le Parti Interessate in modo non organico e sistematico; solo con gli incontri recenti, il CdS ha individuato nuove competenze per i profili formativi esistenti. Tale revisione si è avuta dopo molti anni dall'attivazione del corso senza un aggiornamento sistematico per potersi allineare alle evoluzioni della gestione aziendale e al nuovo ruolo del Dottore commercialista e del consulente aziendale.

Il CdS, gravitando su un bacino con un elevato numero di aziende e attività professionali, si trova a "condividere" le Parti Interessate anche con molti altri CdS dell'Ateneo (ad es. Assolombarda è una delle parti interessate impegnata su più CdS); ciò conduce ad un confronto troppo spesso informale e senza una vera e propria consultazione strutturata, che il CdS ritiene assorbita dal parallelo coinvolgimento di queste stesse Parti Interessate nell'ambito dei corsi di lezione in qualità di docenti a contratto o di relatori di seminari.

La composizione delle Parti Interessate è fortemente collegata all'origine del CdS come corso finalizzato alle professioni contabili. Partendo dalla necessità di nuove competenze non si evidenzia un parallelo ampliamento delle Parti Interessate per mantenere il CdS in linea con le esigenze del mondo del lavoro.

Fascia di valutazione Punto di Attenzione (CEV): Parzialmente soddisfacente

Raccomandazione:

Si raccomanda di formalizzare e rendere più frequenti i momenti di incontro e consultazione con le Parti Interessate, ampliandone anche la composizione con ulteriori categorie professionali, come gli specialisti in analisi dei dati o di società di consulenza in materia di innovazione e tecnologia e utilizzando sistematicamente anche il supporto delle recenti "Linee guida per la consultazione da parte dei Corsi di Studio dei Portatori di Interesse" (PQA RD 10/02/25).

Si raccomanda di attivare un processo di monitoraggio puntuale dei profili formativi che sia costante e frequente per garantire un adeguato e continuo allineamento con l'evoluzione degli sbocchi occupazionali.

Documenti chiave

- **Titolo:**1_1_01
Descrizione:Presentazione ed Obiettivi formativi del CdS
Dettagli:SUA quadri A1.a, A1.b, A2, A2.a, A2.b, A4.a, A4.b, A4.c, B1.a
File:1_1_01.pdf

- **Titolo:**1_1_02
Descrizione:Rapporto di Riesame Ciclico del CdS anno 2015
Dettagli:Intero documento
File:1_1_02.pdf

- **Titolo:**1_1_03
Descrizione:Rapporto di Riesame Ciclico del CdS anno 2019
Dettagli:Intero documento
File:1_1_03.pdf

- **Titolo:**1_1_04
Descrizione:Verbali Parti sociali 2015, 2023 e 2024
Dettagli:Intero documento
File:1_1_04.pdf

- **Titolo:**1_1_05
Descrizione:Rapporto di Riesame Ciclico del CdS anno 2023
Dettagli:Intero documento
File:1_1_05.pdf

- **Titolo:**1_1_06
Descrizione:Verbali CCD - verbali n. 68 del 2022, 77 e 83 del 2024
Dettagli:Intero documento
File:1_1_06.pdf

Documenti a supporto

- **Titolo:**1_1_07
Descrizione:Rapporto della Fondazione Nazionale Commercialisti sul numero degli iscritti
Dettagli:Intero documento
File:1_1_07.pdf

Fonti raccolte durante la visita (compresi gli incontri svolti durante la visita istituzionale)

- **Titolo:**30.04.25 Slot 1 ore 8.30-9.30 Incontro con Incontro con il Presidente di Corso di Studio, il Gruppo di Riesame e i Rappresentanti degli Studenti coinvolti nelle attività di Riesame nell'ambito del Corso di Studio (non nella Commissione Paritetica Docenti Studenti).
Descrizione:Si veda l'analisi documentale integrata con le risultanze del colloquio.
Dettagli:Domande 1,2,4,5 [corrispondenti nel diario di visita, alle domande 1,2,4,5 riferite allo slot in oggetto].

- **Titolo:**Titolo: 30.04.25 Slot 6 ore 12.45-13.30 Incontro con le parti interessate e con laureati del CdS (da non più di tre anni).
Descrizione:Si veda l'analisi documentale integrata con le risultanze del colloquio
Dettagli:Domande 4,7 [corrispondenti nel diario di visita, alle domande 1, 2 riferite allo slot in oggetto]

D.CDS.1.2) Definizione del carattere del CdS, degli obiettivi formativi e dei profili in uscita

D.CDS.1.2.1 Il carattere del CdS (nei suoi aspetti culturali, scientifici e professionalizzanti), i suoi obiettivi formativi (generali e specifici) e i profili in uscita risultano coerenti tra di loro e vengono esplicitati con chiarezza.

D.CDS.1.2.2 Gli obiettivi formativi specifici e i risultati di apprendimento attesi (disciplinari e trasversali) dei percorsi formativi individuati sono coerenti con i profili culturali, scientifici e professionali in uscita e sono chiaramente declinati per aree di apprendimento.

[Tutti gli aspetti da considerare di questo punto di attenzione servono anche da riscontro per la valutazione del requisito di sede D.2].

Autovalutazione:

D.CDS.1.2.1

Il carattere del CdS, nei suoi aspetti culturali, scientifici e professionalizzanti, è specificato con chiarezza nella SUA-CDS 2024 quadro A.4.a (1_1_01) e nell'art. 2 del Regolamento del CdS (1_2_01) e risulta coerente con gli obiettivi culturali della classe LM 77, definiti dal DM n. 1649 del 19/12/2023. Nello specifico la SUA-CdS (1_1_01), delinea gli obiettivi formativi e i profili in uscita che vengono individuati in Specialista della gestione e del controllo nelle imprese private, Specialista in contabilità, Specialista dell'economia aziendale, Specialisti nella commercializzazione di beni e servizi. Tutti i profili individuati sono chiaramente definiti descrivendo le funzioni in un contesto di lavoro, le competenze associate alla funzione e sbocchi occupazionali (1_1_01, 1_2_01).

La modifica di ordinamento del CdS, in vigore dall'a.a. 2025/2026 (1_2_02) intervenuto anche a fronte delle interlocuzioni con le parti sociali (1_1_04, verbali parti sociali 2023 e 2024) affianca ai profili professionali, Specialista della gestione e del controllo nelle imprese private, Specialista in contabilità, Specialista dell'economia aziendale, già previsti dal CdS un ulteriore profilo professionale, Data Scientist per il Business, ovvero un profilo con conoscenze e competenze che permettano una maggior comprensione dei processi economici e aziendali e la capacità di sfruttare tecnologie avanzate e analisi dei dati per prendere decisioni strategiche. Inoltre per garantire un bilanciamento continuo tra l'innovazione nelle competenze digitali e la formazione nelle aree più tradizionali di scienze economiche aziendali è stato introdotto un insegnamento su tutti i curricula, con un approccio su digital intelligence e Business data Analytics ed è prevista una revisione del modulo di Revisione Aziendale nell'insegnamento "il sistema di controllo aziendale" (nel solo curriculum Legislazione, Audit e controllo) denominato, dal 25-26, "External audit and assurance", comprensivo dunque dell'evoluzione verso il digitale e l'AI.

D.CDS.1.2.2

Gli obiettivi formativi specifici e i risultati di apprendimento attesi sono descritti chiaramente e in modo completo, inoltre presentano un elevato grado di coerenza con i profili culturali e professionali in uscita. Gli obiettivi formativi sono declinati per aree di apprendimento e, per ciascuna area, vengono individuati gli insegnamenti che consentono l'acquisizione di specifiche conoscenze e abilità (1_1_01).

Più particolarmente sono previste quattro aree di apprendimento nella SUA - quadro A4.B.2 (1_1_01), quella aziendale, giuridica, economica e quantitativa, con descrizione per ciascuna dei risultati di apprendimento attesi, le modalità di verifica delle conoscenze e delle capacità e le attività formative che consentono l'acquisizione delle conoscenze e capacità. Inoltre, per ciascuna area di apprendimento sono dettagliate le specifiche conoscenze e competenze acquisibili nell'ambito di ciascuno dei due curricula previsti dal regolamento del corso di studi (Legislazione, auditing e controllo; Management), anche con riferimento agli esami opzionali per ogni curriculum. Il quadro A4.B.2 descrive sinteticamente le modalità con cui conoscenze e capacità sono conseguite e verificate (1_1_01).

Area di miglioramento per il CdS è la compilazione del quadro A4.B.1 della SUA-CDS (1_1_01); la modifica dell'ordinamento del CdS della fine del 2024 attua tale azione di miglioramento, nella SUA-CDS 2025 parte RAD (1_2_02) sono state inserite le informazioni di sintesi richieste nel quadro A4.B.1, con descrizione di sintesi delle competenze e capacità riferite a tutti i profili professionali presi a riferimento dal CdS a partire dall'a.a. 2025/2026.

Punti di Forza:

Il cambio di ordinamento ha permesso al CdS di esplicitare al meglio obiettivi e profili formativi con riferimento agli aspetti culturali, scientifici e professionalizzanti. Gli obiettivi formativi e i profili in uscita sono risultati coerenti con i risultati di apprendimento attesi declinati per aree di apprendimento che sono state integrate anche con conoscenze e competenze di carattere informatico e tecnologico, come è emerso dal Regolamento Didattico 2025-2026.

Il curriculum in "Business Data Science" forma il profilo del Business Data Scientist che non solo risulta coerente con il carattere del CdS, ma risponde ai fabbisogni formativi emersi dalla consultazione delle Parti Interessate che hanno evidenziato la necessità di un profilo di professionista in grado di avere anche competenze di analisi e interpretazione dei dati.

Il CdS presenta una struttura in curricula: due fino all'AA 2024-2025 e tre a partire dall'AA 2025-2026. I primi due percorsi si caratterizzano per obiettivi formativi specifici e risultati di apprendimento attesi fortemente coerenti con i profili in uscita e in generale con gli obiettivi formativi generali della classe. Anche il terzo curriculum mantiene la stessa coerenza in termini di profilo culturale e

professionale in uscita ma, rispetto ai precedenti, si caratterizza per un profilo che risulta potenziato nelle conoscenze di carattere innovativo per rendere il percorso maggiormente allineato alle esigenze del mondo del lavoro.

Aree di miglioramento:

Il CdS non evidenzia una sistematica verifica ex-post dell'adeguatezza e della coerenza degli obiettivi formativi specifici nel riesame (o almeno non lo considera utile nella redazione del AdC del PdA), in quanto, in sede di riunioni consiliari, non presenta un iter di consultazione o la predisposizione di verbali finalizzati a tracciare questo tipo di attività. Il CdS ha sempre avuto una struttura con percorsi formativi (curriculum); ciò nonostante non rende evidente se e in quale modo proceda con le azioni di monitoraggio degli obiettivi formativi specifici e dei RAA dei percorsi, condizione essenziale per garantire un allineamento dei profili in uscita con le attese del mondo del lavoro.

Il CdS non dà evidenza di strumenti (matrice di corrispondenza, matrice di Tuning) che siano predisposti per supportare la progettazione dei profili formativi e che permettano di collegare i RAA con le competenze del profilo in ambito di lavoro o in prosecuzione degli studi o di esplicitare le esigenze di professionalità manifestate dalle parti interessate, ovvero le competenze del profilo e gli obiettivi formativi generali e specifici.

Fascia di valutazione Punto di Attenzione (CEV): Soddisfacente

Raccomandazione:

Si raccomanda di considerare le "Linee guida per la progettazione di nuovi corsi di studio" (approvate PQA RD 2018 e rev.2, 20/02/2025) per una implementazione dello strumento "matrice di Tuning".

Documenti chiave

- **Titolo:**1_2_01

Descrizione:Regolamento - Definizione del carattere del CdS, degli obiettivi formativi e dei profili in uscita

Dettagli:Intero documento

File:1_2_01.pdf

- **Titolo:**1_2_02

Descrizione:SUA 2025 - Definizione del carattere del CdS, degli obiettivi formativi, profili in uscita, Conoscenza e comprensione, e Capacità di applicare conoscenza e comprensione: Sintesi

Dettagli:*quadri A.2, A4.a, A4.b, A4.c*

File:1_2_02.pdf

Fonti documentali individuate dalla CEV per l'esame a distanza

- **Titolo:**Verbali Consiglio del Dipartimento Diseade

Descrizione:In sede di colloquio del 30.04.2025, la prof.ssa Camilla Buzzacchi ha fatto riferimento ai verbali del consiglio di Dipartimento in cui è stato formalizzato l'iter di Assicurazione Qualità, compresa la nomina della Commissione AQ.

Dettagli:

File:Doc. integrativa_LM-77.zip

Fonti raccolte durante la visita (compresi gli incontri svolti durante la visita istituzionale)

- **Titolo:**30.04.25 Slot 1 ore 8.30-9.30 Incontro con Incontro con il Presidente di Corso di Studio, il Gruppo di Riesame e i Rappresentanti degli Studenti coinvolti nelle attività di Riesame nell'ambito del Corso di Studio (non nella Commissione Paritetica Docenti Studenti).

Descrizione:Si veda l'analisi documentale integrata con le risultanze del colloquio. In particolare a seguito della risposta alla domanda 6 del Diario di visita sono stati chiesti i verbali del Consiglio del Diseade citati dalla Prof.ssa Buzzacchi.

Dettagli:Domande 1,4 [corrispondenti nel diario di visita, alle domande 6 e 9 riferite allo slot in oggetto].

- **Titolo:**Titolo: 30.04.25 Slot 6 ore 12.45-13.30 Incontro con le parti interessate e con laureati del CdS (da non più di tre anni).

Descrizione:Si veda l'analisi documentale integrata con le risultanze del colloquio

Dettagli:Domanda 6 [corrispondente nel diario di visita, alla domanda 3 riferita allo slot in oggetto]

D.CDS.1.3) Offerta formativa e percorsi

D.CDS.1.3.1 Il progetto formativo è descritto chiaramente e risulta coerente, anche in termini di contenuti disciplinari e aspetti metodologici dei percorsi formativi, con gli obiettivi formativi, con i profili culturali/professionali in uscita e con le conoscenze e competenze (disciplinari e trasversali) ad essi associati. Al progetto formativo viene assicurata adeguata visibilità sulle pagine web dell'Ateneo.

D.CDS.1.3.2 Sono adeguatamente specificate la struttura del CdS e l'articolazione in ore/CFU della didattica erogativa (DE), interattiva (DI) e di attività in autoapprendimento.

D.CDS.1.3.3 Il CdS garantisce un'offerta formativa ampia, transdisciplinare e multidisciplinare (in relazione almeno ai CFU a scelta libera) e stimola l'acquisizione di conoscenze e competenze trasversali anche con i CFU assegnati alle "altre attività formative".

D.CDS.1.3.4 Gli insegnamenti a distanza prevedono una quota adeguata di e-tivity, con feedback e valutazione individuale degli studenti da parte del docente e/o del tutor.

D.CDS.1.3.5 Vengono definite le modalità per la realizzazione/adattamento/aggiornamento/conservazione dei materiali didattici.

[Tutti gli aspetti da considerare di questo punto di attenzione servono anche da riscontro per la valutazione del requisito di sede D.2].

Autovalutazione:

D.CDS.1.3.1

L'attuale progetto formativo è chiaramente descritto sia nella SUA-CDS 2024 (1-1-01), sia nel Regolamento didattico (1_2_01) in termini di contenuti disciplinari, sviluppo temporale, attività formative e relativi crediti, tipologie di attività formative, in coerenza con obiettivi formativi, profili professionali presi a riferimento dal CdS e relative conoscenze e competenze.

Attualmente il progetto di ECOAZ si articola in due percorsi formativi (curricula), entrambi finalizzati all'acquisizione di conoscenze avanzate negli ambiti economico-aziendale, giuridico e matematico-statistico. Gli studenti sviluppano competenze indispensabili per assumere ruoli di responsabilità nella gestione e governance aziendale, nonché per intraprendere libere professioni nel settore economico.

Il curriculum di Legislazione, Auditing e Controllo fornisce una preparazione specifica per l'accesso alla professione di Dottore Commercialista, come stabilito dal D.Lgs. 139/2005, e per l'esercizio dell'attività di Revisore Contabile, in conformità al D.Lgs. 39/2010. Il curriculum di Management, invece, approfondisce conoscenze e competenze inerenti il governo e la gestione di aziende private e pubbliche, sia a livello nazionale che internazionale.

Un elemento fondamentale di entrambi i curricula è il conseguimento di 6 CFU in *Ulteriori conoscenze utili per il mondo del lavoro*, tramite attività come stage, tirocini, praticantato, apprendistato o esperienze lavorative similari. Tali attività consentono agli studenti e ai laureandi magistrali di acquisire consapevolezza sulle opportunità professionali, sulle competenze richieste e sull'impegno necessario per affrontare le diverse realtà lavorative. La pagina web del corso di laurea ha una sezione dedicata ai tirocini (1_3_01) e agli stage (1_3_02).

Inoltre, il CdS valorizza nell'ambito del percorso formativo le attività seminariali, riconoscendoli anche in termini di crediti formativi. Questi seminari sono spesso orientati al trasferimento di soft skills e competenze trasversali, fondamentali per qualificare e differenziare la formazione universitaria dei laureati, favorendo così il loro inserimento nel mondo del lavoro.

All'intero progetto formativo è data visibilità sul sito dell'Ateneo (1_3_03) con collegamento al regolamento del Corso di Studio disponibile sulla piattaforma Moodle di Ateneo (1_3_04), accessibile a tutti.

A partire dall'anno accademico 2025/26, a conclusione di un processo di revisione dell'ordinamento del CdS (1_2_02), il progetto formativo per i curricula esistenti introduce conoscenze trasversali per quanto riguarda l'utilizzo degli strumenti digitali per la gestione aziendale e soprattutto si arricchisce di un terzo curriculum (*Business Data Science*), al fine di formare figure professionali con competenze riguardanti l'analisi dei dati per l'assunzione di decisioni e la gestione aziendale, adatte al contesto economico di riferimento e particolarmente richieste nel mercato del lavoro. In particolare il curriculum Business Data Science si concentra su un ampio spettro di specializzazioni emergenti, tra cui l'applicazione del machine learning ai processi aziendali, l'analisi predittiva avanzata e altre tecniche moderne per l'estrazione e l'analisi dei dati.

La valorizzazione della sostenibilità e della responsabilità sociale, altro tema cruciale, particolarmente utile per preparare gli studenti a rispondere alle sfide globali in ambito economico, è parte integrante nel primo anno in tutti gli insegnamenti del CdS. Oltre che con percorsi legati alla sostenibilità, come Bbetween (1_3_05) erogati da docenti DISEADE, che possono rientrare negli insegnamenti opzionali, sono previsti anche insegnamenti/argomenti di insegnamenti all'interno dei piani di studio. Oltre all'insegnamento opzionale di Sustainability Non financial Reporting, previsto nel solo curriculum Legislazione, Auditing e Controllo, negli ultimi a.a. sono state effettuate revisioni anche nell'ambito di insegnamenti/moduli di insegnamento già esistenti, come Green Economy o sono stati introdotti alcuni argomenti in merito alla sostenibilità, ad esempio in Bilancio delle società e dei gruppi. Tali argomenti sono stati anche suggeriti negli incontri con le parti sociali (1_1_04, Verbali parti sociali 2023 e 2024).

D.CDS.1.3.2

La struttura del CdS è adeguatamente specificata, sia nella SUA-CDS (1_1_01), sia nel Regolamento (1_2_01).

Il CdS, in coerenza con gli altri CdS di area economica dell'Ateneo, attribuisce ad ogni CFU 7 ore di didattica frontale e 18 ore di autoapprendimento.

Nell'ambito delle diverse attività didattiche, numerosi insegnamenti prevedono forme di didattica interattiva, con

esercitazioni, discussione di casi di studio, project work, incontri con manager ed imprenditori oltre a presentazioni in aula dei discenti. Per un dettaglio su quali sono i casi di studio o project work si vedano i syllabi (1_3_04)

Il CdS, sebbene erogato in modalità convenzionale, dall' a.a. 2024/25, su invito del PQA RD, ha introdotto in via sperimentale per alcuni insegnamenti quanto indicato dalle linee guida relative alla compilazione dei syllabi, ovvero per ogni attività didattica la modalità di erogazione, distinguendo tra erogativa (DE) e/o interattiva (DI). I syllabi di ciascun insegnamento sono presenti all'interno della pagina e-learning del CdS (1_3_04) e consultabili liberamente anche dai non iscritti al CdS.

D.CDS.1.3.3

Il CdS fornisce un'offerta formativa multidisciplinare anche attraverso l'acquisizione di 8 CFU (a scelta libera) attraverso insegnamenti di altri corsi laurea magistrale erogati dall'Ateneo (purché non replichino contenuti già previsti nel percorso formativo). Inoltre, gli studenti possono anche acquisire i CFU a scelta libera (o anche CFU sovranumerari) attraverso Open Badge partecipando ai percorsi Bbetween offerti dall'Ateneo anche su tematiche di sostenibilità (1_3_05).

D.CDS.1.3.4

A.d.C non applicabile

D.CDS.1.3.5

A.d.C. non specifico per corsi convenzionali; tuttavia, ferma restando l'autonomia del docente nel predisporre materiali didattici da mettere a disposizione degli studenti per i propri insegnamenti per ciascun a.a. sulla piattaforma e-learning (designata anche come repository dei materiali didattici), i materiali sono conservati nel repository per 2 anni +1, quindi gli studenti immatricolati in una coorte del CdS hanno la possibilità di accedere al materiale didattico presente sulla piattaforma e-learning di Ateneo, per un periodo massimo di un anno successivo alla conclusione della durata normale del CdS.

Punti di Forza:

Il progetto formativo è chiaro e coerente rispetto agli obiettivi formativi e ai profili in uscita. In particolare si evidenzia che il curriculum in *Legislazione, auditing e controllo*, formulato sulla base della convenzione con l'Ordine dei Dottori Commercialisti e con ASSIREVI, è strutturato secondo le competenze individuate in modo congiunto con queste categorie professionali sulla base di quanto richiesto per l'accesso agli specifici Albi. Inoltre le competenze trasversali indicate nel progetto formativo, sono specificamente associate al tirocinio per praticanti dottori commercialisti e quello organizzato con ASSIREVI.

Il CdS fornisce adeguate informazioni sul progetto formativo, visibile e accessibile sulle pagine *web* (Scheda del corso in Scienze economico aziendali), sulla struttura dei piani di studio (AA 2024-2025 e 2025-26 o precedenti), sugli insegnamenti con l'accesso ai Syllabi e sulle conoscenze e competenze trasversali, oltre che sul Regolamento didattico del CdS.

L'offerta formativa si presenta multidisciplinare, grazie anche all'articolazione in curricula del progetto formativo. In particolare si evidenzia che il CdS, soprattutto con l'offerta dell'AA 2025-2026, ha rafforzato l'area delle competenze quantitative, in considerazione dell'attivazione del nuovo curriculum in *Business data science*, e l'ambito delle tematiche in materia di *green economy* e sostenibilità, oltre ad aver individuato un congruo numero di insegnamenti a scelta libera che permettono agli studenti di articolare al meglio il proprio percorso formativo.

Il CdS prevede un tirocinio professionale per dottori commercialisti e revisori, che permette di sviluppare competenze trasversali. A questo si aggiunge anche il progetto *Bbetween* in Open Badge che dà la possibilità di spaziare nell'ambito di diverse competenze trasversali, prima fra tutte, la sostenibilità, assicurando agli studenti una preparazione ampia per il superamento dell'esame per l'iscrizione all'Albo.

Aree di miglioramento:

Pur ponendo attenzione alle informazioni e garantendo una adeguata pubblicità al progetto formativo, emerge anche che non tutte le

pagine del sito *web* del CdS sono alimentate con lo stesso grado di dettaglio e aggiornamento, oppure non forniscono informazioni complete, o altre che presentano informazioni risalenti a versioni non pienamente aggiornate.

Il CdS non presenta una completa articolazione della didattica secondo le modalità della didattica erogativa e interattiva, con schede degli insegnamenti non sempre uniformi nella descrizione delle modalità didattiche adottate in ciascuna delle tipologie delle attività, anche rispetto agli obiettivi formativi dell'insegnamento e all'impegno richiesto allo studente. In particolare, la distinzione tra didattica erogativa (DE) e didattica interattiva (DI) anche nelle modalità di TEL-DE e TEL-DI, ovvero con la modalità di attività svolta a distanza, non viene evidenziata in allineamento alle Linee Guida del PQA RD in materia di compilazione dei Syllabi, le quali richiedono di specificarle in sede di progettazione dell'insegnamento. Questo aspetto è particolarmente importante anche considerando che si consente fino al 30% del totale delle ore in modalità e-learning.

La modalità di messa a disposizione dei materiali didattici integrativi (slide, letture di approfondimento, documenti, ecc.) non sempre è evidenziata con chiarezza e uniformità di comunicazione nelle schede di insegnamento (Syllabi). Infatti in alcuni casi è solo indicato che tali materiali sono disponibili sulla piattaforma di *e-learning*, mentre in altri casi è solo indicato che è il docente del corso a fornire il materiale.

Fascia di valutazione Punto di Attenzione (CEV): Soddisfacente

Raccomandazione:

Si raccomanda di compilare le schede di insegnamento (Syllabi) in allineamento alle "Linee Guida per la compilazione del Syllabus" (PQA RD, 05/11/2024), dando anche adeguata visibilità alla didattica erogativa e interattiva, e ove possibile al ricorso alla didattica a distanza, dichiarandone l'utilizzo e il dettaglio delle ore.

Documenti a supporto

- **Titolo:**1_3_01

Descrizione:[Attività di tirocinio - Pagina e-learning del CdS](#)

Dettagli:Intero documento

- **Titolo:**1_3_02

Descrizione:[Attività di stage - Pagina e-learning del CdS](#)

Dettagli:Intero documento

- **Titolo:**1_3_03

Descrizione:[Descrizione del CdS](#)

Dettagli:Intero documento

- **Titolo:**1_3_04

Descrizione:[Syllabi - Pagina e-learning del CdS](#)

Dettagli:Intero documento

- **Titolo:**1_3_05

Descrizione:[BBetween sustainability](#)

Dettagli:Intero documento

Fonti raccolte durante la visita (compresi gli incontri svolti durante la visita istituzionale)

- **Titolo:**30.04.25 Slot 1 ore 8.30-9.30 Incontro con Incontro con il Presidente di Corso di Studio, il Gruppo di Riesame e i Rappresentanti degli Studenti coinvolti nelle attività di Riesame nell'ambito del Corso di Studio (non nella Commissione Paritetica Docenti Studenti).

Descrizione:Si veda l'analisi documentale integrata con le risultanze del colloquio.

Dettagli:Domanda 2 [corrispondente nel diario di visita, alla domanda 11 riferita allo slot in oggetto]

- **Titolo:**Titolo: 30.04.25 Slot 3 ore 10.30-11.15 Incontro con i Docenti, tutor del CdS, le figure specialistiche, inclusi docenti di riferimento che non siano componenti del Gruppo Di Riesame e della Commissione Paritetica Docenti-Studenti

Descrizione:Si veda l'analisi documentale integrata con le risultanze del colloquio

Dettagli:Domande 1, 5 [corrispondenti nel diario di visita, alle domande 1, 3 riferite allo slot in oggetto]

D.CDS.1.4) Programmi degli insegnamenti e modalità di verifica dell'apprendimento

D.CDS.1.4.1 I contenuti e i programmi degli insegnamenti sono coerenti con gli obiettivi formativi del CdS, sono chiaramente illustrati nelle schede degli insegnamenti e viene loro assicurata un'adeguata e tempestiva visibilità sulle pagine web del CdS.

D.CDS.1.4.2 Le modalità di svolgimento delle verifiche dei singoli insegnamenti sono chiaramente descritte nelle schede degli insegnamenti, sono coerenti con i singoli obiettivi formativi e adeguate ad accertare il raggiungimento dei risultati di apprendimento attesi. Le modalità di verifica degli insegnamenti sono comunicate e illustrate agli studenti.

D.CDS.1.4.3 Le modalità di svolgimento della prova finale sono chiaramente definite e illustrate agli studenti.

Autovalutazione:

D.CDS.1.4.1.

I contenuti e i programmi degli insegnamenti sono coerenti con gli obiettivi formativi del CdS come dichiarati nella SUA CdS (quadro A.4.a) e sono declinati nelle schede degli insegnamenti (syllabi). Ciascun docente, titolare di insegnamento o modulo, è chiamato a compilare la scheda insegnamento -Syllabus sia in italiano, sia in inglese con riferimento a Obiettivi formativi, Contenuti sintetici, Programma esteso, Prerequisiti, Metodi didattici, Modalità di verifica dell'apprendimento, Testi di riferimento, Periodo di erogazione dell'insegnamento, Lingua di insegnamento, Sustainable Development Goals. Gli insegnamenti integrati presentano una pagina comune in cui viene delineata la struttura del corso; la pagina dell'insegnamento integrato rimanda inoltre alle pagine dei singoli moduli per un efficiente reperimento dell'informazione specifica. In termini di processo ciascun docente è chiamato a compilare il Syllabus una volta caricata l'offerta formativa per il seguente anno accademico e a tal fine riceve (fine maggio/primi di giugno) email dal Presidente del CCD con indicazione delle tempistiche di caricamento delle schede insegnamento e le linee guida del PQA (1_4_01) sulla modalità di compilazione Syllabus. A partire dall'a.a. 2024/2025 i docenti sono stati chiamati a indicare, in modo sperimentale, nell'ambito del proprio insegnamento la parte di DE e DI erogata. Per gli insegnamenti messi a bando (e non ancora attribuiti), è il Presidente del CCD/Coordinatore dei CdS, ad introdurre una bozza di syllabus che illustri in breve i contenuti e gli obiettivi dell'insegnamento, il syllabus è poi completato dal docente assegnatario del bando.

L'AQ del CdS e il Presidente del CdS, procedono a verificare che tutti i syllabi siano caricati, con controllo a campione dei contenuti, sollecitando i docenti alla compilazione in caso di ritardo e/o carenze. Il presidente monitora costantemente che tutti i syllabi siano caricati e in coerenza con le linee guida di Presidio di Qualità (1_4_01).

I Syllabi del CdS sono pubblicati prima dell'avvio delle lezioni del nuovo anno accademico sulla pagina e-learning del CdS, con accesso libero a tutti (1_3_04).

D.CDS.1.4.2

Le modalità di verifica (anche con riferimento alle prove intermedie) vengono descritte chiaramente nelle schede degli insegnamenti, in coerenza con l'art. 16 del Regolamento (1_2_01) e le LG compilazione Syllabus (1_4_01). I docenti, sia all'inizio del semestre, nelle attività di presentazione dei singoli insegnamenti, sia in itinere, durante lo svolgimento delle lezioni, espongono e chiariscono le modalità di verifica. Il singolo docente progetta le modalità di verifica del proprio insegnamento in modo autonomo, in coerenza con il Regolamento di Ateneo, garantendo coerenza con gli obiettivi del CdS e una efficace e dettagliata comunicazione agli studenti.

Il CdS verifica indirettamente qualità e efficacia delle informazioni contenute nei Syllabi dei vari insegnamenti sia facendo riferimento alle osservazioni contenute nella Relazione CPDS 2023 (1_4_02), sia monitorando le risposte di dettaglio degli studenti del questionario "Opinione degli Studenti". Secondo i dati del 2022-2023 la domanda: "le modalità di esame non sembrano essere chiaramente definite" riceve in media valutazioni positive (sotto al 3, si tratta di una domanda "Reversed", in una scala da 1-10, e nel 2023 in calo rispetto all'anno precedente) da parte sia degli studenti frequentanti sia di quelli non frequentanti.

Il CdS, in continuità con quanto in passato era stabilito dalla Scuola di Economia e Statistica oggi non più attiva, prevede un minimo di 6 appelli di esame per ogni insegnamento (gennaio, febbraio, aprile, giugno, luglio, settembre).

Le date degli appelli sono pubblicate con congruo anticipo sulla pagina web di Ateneo (1_4_03) e consultabili anche tramite l'APP – UniMIB.

D.CDS.1.4.3

Le modalità di svolgimento della prova finale vengono chiaramente definite nella SUA-CDS (1_1_01, quadri A5.a e A5.b) e nel Regolamento didattico (1_2_01, art. 7 e 8) e illustrate ai laureandi dai docenti relatori. Nello specifico la prova finale per conseguire il titolo è rappresentata da una elaborazione e discussione, davanti ad apposita commissione, di una dissertazione scritta, avente carattere di originalità su tematica appartenente al percorso di studio in accordo con il relatore. Le informazioni sul calendario delle Sessioni di Laurea e procedure (amministrative) da seguire sono disponibili alla pagina Web di Ateneo (per tutti i corsi di area economica) (1_4_04).

Punti di Forza:

Le schede di insegnamento (Syllabi) presentano i contenuti e i programmi degli insegnamenti che risultano coerenti con gli obiettivi formativi del CdS e sono adeguatamente pubblicizzate e rese disponibili in consultazione a partire dal sito *web* del CdS e sulle pagine dei docenti.

I docenti del CdS, oltre a predisporre i Syllabi, garantiscono una trasparenza informativa in materia di modalità di verifica degli insegnamenti, in quanto come emerge dall'autovalutazione e dall'audizione degli studenti si attivano per fornire le informazioni relative a questi aspetti anche all'inizio dei corsi di lezione.

Il CdS fornisce adeguate informazioni in materia di accesso e organizzazione della seduta di laurea. In particolare sul sito *web* del CdS sono fornite le indicazioni relative alle modalità di svolgimento (lavoro di tesi, discussione di laurea), ai criteri per la definizione e assegnazione del punteggio (calcolo della media base, previsione di punti aggiuntivi a seguito dello svolgimento di determinate attività) e determinazione del punteggio finale.

Aree di miglioramento:

Il CdS dispone di recenti "Linee Guida per la compilazione del Syllabus" (PQA RD, 05/11/2024) predisposte dal PQA-RD. Al momento, però, non risultano ancora adeguatamente recepite dai docenti e il CdS non presenta ancora un'efficace azione di monitoraggio di questo fenomeno di disallineamento. Si evidenzia anche che non tutte le schede di insegnamento risultano in italiano e in inglese. Inoltre, sebbene siano fornite informazioni sui contenuti e sui programmi, relativamente alle modalità di svolgimento delle verifiche e al raggiungimento dei risultati di apprendimento attesi relativi agli esami di profitto, una volta indicata la modalità (ad esempio, prova scritta), non è sempre chiarito con quale specifica tipologia di prova viene effettuata la verifica (ad esempio, test a risposta multipla, risposta aperta, ecc.). Allo stesso modo la verifica dei risultati di apprendimento attesi non viene declinata in termini di criteri con i quali vengono effettuate le valutazioni (ad esempio quali siano le condizioni per l'assegnazione della valutazione minima 18/30, oppure quella massima e di eccellenza 30/30 o la valutazione con lode).

Sebbene siano fornite le informazioni relative alla struttura e all'organizzazione dell'esame finale, non è pienamente evidente la valutazione ex-post della chiarezza con cui sono descritte e comunicate agli studenti le modalità di svolgimento della prova finale.

Fascia di valutazione Punto di Attenzione (CEV): Soddisfacente

Raccomandazione:

Si raccomanda di attenzionare le modalità di svolgimento delle prove di esame (modalità di verifica dell'apprendimento come dettagliate nelle "Linee Guida per la compilazione del Syllabus", PQA RD, 05/11/2024) descritte nei Syllabi, nonché delle modalità di svolgimento delle prove finali.

Documenti chiave

- **Titolo:**1_4_01

Descrizione:Linee Guida Compilazione Syllabus dell'insegnamento 2024-2025

Dettagli:Intero documento

File:1_4_01.pdf

Documenti a supporto

- **Titolo:**1_4_02

Descrizione:CPDS Relazione annuale 2023 - CdS Scienze Economico-Aziendali - ECOAZ

Dettagli:pag. 31-39

File:1_4_02.pdf

- **Titolo:**1_4_03

Descrizione:[Date appelli nel sito web di Ateneo](#)

Dettagli:Intero documento

- **Titolo:**1_4_04

Descrizione:[Istruzioni per la tesi- pagina web d'Ateneo](#)

Dettagli:Intero documento

Fonti raccolte durante la visita (compresi gli incontri svolti durante la visita istituzionale)

- **Titolo:**30.04.25 Slot 1 ore 8.30-9.30 Incontro con il Presidente di Corso di Studio, il Gruppo di Riesame e i Rappresentanti degli Studenti coinvolti nelle attività di Riesame nell'ambito del Corso di Studio (non nella Commissione

Paritetica Docenti Studenti).

Descrizione: Si veda l'analisi documentale integrata con le risultanze del colloquio.

Dettagli: Domanda 4 [corrispondente nel diario di visita alla domanda 15 riferita allo slot in oggetto].

- **TITOLO:** 30.04.25 Slot 2 ore 9.30-10.30 Incontro con gli studenti in aula

Descrizione: Si veda l'analisi documentale integrata con le risultanze del colloquio

Dettagli: Domande 9,10,11,12 [corrispondenti nel diario di visita, alle domande 1,2,3,4 riferite allo slot in oggetto]

- **TITOLO:** Titolo: 30.04.25 Slot 3 ore 10.30-11.15 Incontro con i Docenti, tutor del CdS, le figure specialistiche, inclusi docenti di riferimento che non siano componenti del Gruppo Di Riesame e della Commissione Paritetica Docenti-Studenti

Descrizione: Si veda l'analisi documentale integrata con le risultanze del colloquio

Dettagli: Domanda 3 [corrispondente nel diario di visita, alla domanda 5 riferita allo slot in oggetto]

- **TITOLO:** Titolo: 30.04.25 Slot 4 ore 11.30-12.15 Incontro con la Commissione Paritetica Docenti-Studenti.

Descrizione: Si veda l'analisi documentale integrata con le risultanze del colloquio

Dettagli: Domanda 1 [corrispondente nel diario di visita, alla domanda 1 riferita allo slot in oggetto]

D.CDS.1.5) Pianificazione e organizzazione degli insegnamenti del CdS

D.CDS.1.5.1 Il CdS pianifica la progettazione e l'erogazione della didattica in modo da agevolare l'organizzazione dello studio, la partecipazione attiva e l'apprendimento da parte degli studenti.

D.CDS.1.5.2 Docenti, tutor e figure specialistiche, laddove previste, si riuniscono per pianificare, coordinare ed eventualmente modificare gli obiettivi formativi, i contenuti, le modalità e le tempistiche di erogazione e verifica degli insegnamenti.

Autovalutazione:

D.CDS.1.5.1

La progettazione e l'erogazione della didattica è attentamente pianificata dal CdS al fine di agevolare l'organizzazione dello studio e dei piani di studio (1_5_01), la frequenza e l'apprendimento graduale da parte degli studenti.

Nel primo anno del corso sono previsti 7 insegnamenti (1_2_01, art. 6) incluso l'esame a scelta libera dello studente, mentre al secondo anno sono previsti 5 insegnamenti a cui si aggiunge l'attività formativa relativa alle ulteriori conoscenze utili per il mondo del lavoro (stage/tirocinio). L'erogazione della didattica è sulla base di semestri, e in sede di predisposizione dell'offerta formativa per l'anno accademico successivo, il CdS articola la distribuzione degli insegnamenti di ciascun anno in relazione ai semestri, equilibrando soprattutto al primo anno il peso dei CFU per singolo semestre, ripartendo l'insegnamento composto da due moduli per complessivi 12 CFU a livello annuale.

Il secondo anno di corso prevede:

- per il curriculum di Legislazione auditing e controllo nel primo semestre 3 insegnamenti obbligatori e 1 obbligatorio nel secondo semestre, per il medesimo curriculum lo studente deve scegliere un insegnamento opzionale tra quelli erogati in entrambi i semestri, potendo organizzare al meglio lo studio;

- per il curriculum di Management, nel primo semestre 2 insegnamenti obbligatori, nel secondo semestre 1 obbligatorio, 1 opzionale tra quelli erogati nello stesso semestre, e un ulteriore opzionale tra insegnamenti erogati nel primo e secondo semestre.

Dall'a.a. 25-26 il nuovo curriculum in Business data science prevede nel primo anno 7 insegnamenti, l'insegnamento di Data Analytics si sostituisce all'insegnamento di Diritto (diritto pubblico dell'economia per Management e diritto penale dell'economia in Legislazioni, auditing e controllo) mentre al secondo anno sono presenti 5 insegnamenti obbligatori che comprendono alcuni insegnamenti particolarmente specifici per il curriculum tra cui data driven strategies in economics, risk management and analytics, business analytics e privacy e diritto dei dati (1_5_02, pag. 4; 1_5_03)

Sulla base del calendario didattico predisposto a livello centrale per tutti i corsi di area economica (che prevede periodi di festività con sospensione delle lezioni), il primo semestre inizia l'ultima settimana di settembre e termina la terza settimana di dicembre, con una sospensione di 3 giorni nella seconda settimana di novembre per consentire lo svolgimento delle prove intermedie. Nel mese di gennaio sino alla seconda settimana di febbraio sono previsti 2 appelli d'esame. Il secondo semestre inizia nella terza settimana di febbraio e termina a fine maggio, con sospensione di 3 giorni nel mese di aprile per consentire lo svolgimento delle prove intermedie. Nel mese di aprile è inoltre prevista una finestra di una settimana per la sessione d'esame. A partire dai primi di giugno sino alla terza settimana di settembre è prevista la sessione d'esami estiva con 3 appelli.

L'orario del CdS viene costruito attraverso il software Easycourse che consente di fare un matching tra le necessità didattiche e la disponibilità delle aule. Successivamente, tenendo conto anche delle eventuali segnalazioni degli studenti, i Referenti orari del CdS intervengono con eventuali interventi migliorativi. I criteri didattici adottati dal CdS, compatibilmente con la disponibilità delle aule, sono i seguenti: 1) orario possibilmente "compatto", sviluppato su 4 giorni, per lasciare un intero giorno a disposizione degli studenti per lo studio individuale e/o eventuali lavori di gruppo; 2) evitare troppe sovrapposizioni tra gli orari degli insegnamenti opzionali, in modo da permettere la più ampia scelta possibile. Di recente, causa la carenza di aule adeguate alla numerosità degli studenti, gli orari di lezione vanno dalle 8.30 alle 18.30. Inoltre, per venire incontro agli studenti, specialmente per gli studenti che non possono frequentare in modo regolare a causa di impegni lavorativi, alcuni docenti erogano lezioni in modalità di didattica blended (nei limiti della normativa vigente) esplicitate nei syllabi e mettono a disposizione la registrazione delle lezioni.

Alcune lezioni sono inoltre state calendarizzate il sabato mattina, favorendo la partecipazione di studenti lavoratori e degli studenti al secondo anno impegnati in stage/tirocini. Il calendario degli esami viene predisposto attraverso l'uso di un software (Easytest) che consente di evitare la sovrapposizione tra appelli di materie dello stesso anno, con l'eccezione della sessione di aprile, dove il ridotto numero di giorni non consente di eliminare completamente le sovrapposizioni.

Le sedi delle lezioni e gli orari vengono comunicati agli studenti rispetto all'inizio dei corsi tramite gli applicativi messi a disposizione dall'Ateneo accessibili on-line (1_5_04). Per il primo semestre le date e gli orari sono resi noti sul sistema circa 15 giorni di anticipo, mentre, per il secondo semestre, la pianificazione è ancora più precoce con orari comunicati da 1 ai 2 mesi prima dell'inizio dei corsi.

D.CDS.1.5.2

Sono previsti e realizzati incontri volti a pianificazione, coordinamento e monitoraggio dell'attività didattica a cui partecipano tutti i soggetti coinvolti ed interessati (docenti, tutor, rappresentanti studenti).

Il consiglio di coordinamento didattico (CCD) è la sede formale e collegiale in cui sono pianificate, coordinate e monitorate le attività didattiche; il CCD inoltre propone modifiche degli obiettivi formativi, dei contenuti degli insegnamenti, delle modalità e tempistiche di erogazione delle attività didattiche, che successivamente vengono portate in approvazione in consiglio di dipartimento. Le riunioni dei docenti appartenenti ai medesimi ambiti disciplinari (economico aziendali, giuridica, etc) consentono ai docenti del CdS, di condividere i contenuti degli insegnamenti, informazioni e feedback provenienti dagli studenti, e da ultimo gli incontri informali tra singoli docenti sono un'ulteriore modalità di interazione finalizzate al coordinamento e alla programmazione (nello specifico per le prove intermedie) e ad organizzare attività specifiche per il CdS (seminari, eventi, etc) e iniziative congiunte con i colleghi.

Punti di Forza:

Il calendario didattico, l'orario delle lezioni e degli esami di profitto sono facilmente e chiaramente reperibili sul sito *web* del CdS attraverso il *link* che porta al sistema *Easy course* che dà la possibilità di consultare l'orario per corso di studio, docente e insegnamento. La progettazione e l'erogazione della didattica sono strutturate per agevolare l'organizzazione dello studio, la frequenza e i tempi per conseguire la laurea. La presenza di un Referente Orari evidenzia un impegno nell'organizzare la didattica per favorire gli studenti nella gestione del proprio percorso formativo.

Il CdS garantisce che in sede di Consiglio di coordinamento didattico (CCD), ci sia un confronto tra docenti al fine dell'eventuale modifica degli obiettivi formativi, dei contenuti, delle modalità e delle tempistiche di erogazione e verifica degli insegnamenti. Infatti i docenti appartenenti alle diverse aree scientifico-disciplinari utilizzano questa sede per confrontarsi, per coordinare obiettivi formativi e contenuti degli insegnamenti, oppure ricorrono ad incontri per aree e ambiti disciplinari.

Aree di miglioramento:

Non vi è evidenza che il CdS realizzi sistematicamente una valutazione ex-post dell'efficacia delle modalità definite per la erogazione della didattica attraverso l'analisi Opinioni degli Studenti o degli esiti e delle raccomandazioni derivanti dalla Relazione (2023) della CPDS.

Non c'è evidenza che il CdS realizzi una valutazione ex-post della efficacia delle modalità definite per il coordinamento tra docenti, tutor e altre figure.

Fascia di valutazione Punto di Attenzione (CEV): Soddisfacente

Documenti chiave

- **Titolo:**1_5_01

Descrizione:[Piano degli studi ECOAZ 2024-2025 - istruzioni compilazione](#)

Dettagli:Pagina e-learning

- **Titolo:**1_5_02

Descrizione:Verbale CCD n 81 del 4 ottobre 2024 - curriculum Business Data Science

Dettagli:pag. 4

File:1_5_02.pdf

- **Titolo:**1_5_03

Descrizione:Allegato 1 al Verbale CCD n 81 - piano curriculum Business Data Science

Dettagli:Intero documento

File:1_5_03.pdf

Documenti a supporto

- **Titolo:**1_5_04

Descrizione:[organizzazione degli insegnamenti](#)

Dettagli:pagina del corso

Fonti raccolte durante la visita (compresi gli incontri svolti durante la visita istituzionale)

- **Titolo:**30.04.25 Slot 2 ore 9.30-10.30 Incontro con gli studenti in aula

Descrizione:Si veda l'analisi documentale integrata con le risultanze del colloquio

Dettagli:Domande 3,4 [corrispondenti nel diario di visita, alle domande 5,6 riferite allo slot in oggetto]

- **Titolo:**Titolo: 30.04.25 Slot 3 ore 10.30-11.15 Incontro con i Docenti, tutor del CdS, le figure specialistiche, inclusi docenti di

riferimento che non siano componenti del Gruppo Di Riesame e della Commissione Paritetica Docenti-Studenti

Descrizione: Si veda l'analisi documentale integrata con le risultanze del colloquio

Dettagli: Domanda 1 [corrispondente nel diario di visita, alla domanda 8 riferita allo slot in oggetto]

- **Titolo:** Titolo: 30.04.25 Slot 4 ore 11.30-12.15 Incontro con la Commissione Paritetica Docenti-Studenti.

Descrizione: Si veda l'analisi documentale integrata con le risultanze del colloquio

Dettagli: Domanda 2 [corrispondente nel diario di visita, alla domanda 2 riferita allo slot in oggetto]. Tale domanda è stata integrata in sede di colloquio con ulteriori richieste sul calendario degli esami, degli insegnamenti modulari e sulla numerosità degli appelli

- **Titolo:** 30.04.25 Slot 7 ore 13.30 – 13.45 Incontro di chiusura con il Presidente Corso di Studio, il Gruppo di Riesame e i Rappresentanti degli Studenti coinvolti nelle attività di Riesame nell'ambito del Corso di Studio (non nella Commissione Paritetica Docenti Studenti).

Descrizione: Si veda l'analisi documentale integrata con le risultanze del colloquio

Dettagli: Domanda 5 [corrispondente nel diario di visita, alla domanda 1bis riferita allo slot in oggetto]

D.CDS.2) L'Assicurazione della Qualità nell'erogazione del Corso di Studio

D.CDS.2.1) Orientamento e tutorato

D.CDS.2.1.1 Le attività di orientamento in ingresso e in itinere favoriscono la consapevolezza delle scelte da parte degli studenti.

D.CDS.2.1.2 Le attività di tutorato aiutano gli studenti nello sviluppo della loro carriera e a operare scelte consapevoli, anche tenendo conto degli esiti del monitoraggio delle carriere.

D.CDS.2.1.3 Le iniziative di introduzione o di accompagnamento al mondo del lavoro tengono conto dei risultati del monitoraggio degli esiti e delle prospettive occupazionali.

[Tutti gli aspetti da considerare di questo punto di attenzione servono anche da riscontro per la valutazione del requisito di sede D.3].

Autovalutazione:

D.CDS.2.1.1

L'orientamento in ingresso del CdS (in SUA-CDS, quadro B5) viene organizzato attraverso eventi istituzionali programmati di concerto con la Commissione Orientamento di Ateneo, nell'ambito degli eventi dedicati agli Open Day delle Lauree Magistrali. Durante gli Open Day, che si tengono generalmente nei mesi di febbraio e maggio per l'area economica, il Presidente del CdS presenta l'offerta formativa relativa all'anno accademico successivo e risponde alle domande degli interessati. Durante l'Open Day per il CdS vengono chiaramente presentati specificamente i due (tre dal 2025-26) curricula con le loro caratteristiche in termini di insegnamenti, di stage/tirocini e accesso al mondo del lavoro. Il calendario di tali eventi viene stabilito annualmente ed è consultabile sul sito dell'Ateneo (2_1_01). Gli incontri si svolgono in presenza con collegamento streaming.

Ulteriori momenti di orientamento in ingresso, non formalizzati e tracciati, ma in ogni caso sistematici sono quelli svolti dai docenti di riferimento di ECOAZ che insegnano nei corsi di laurea triennale di area economica dell'Ateneo, su specifica richiesta degli interessati, o in momenti informativi in cui si orientano gli studenti del terzo anno verso studi successivi.

Il Presidente del Corso di Studio, i docenti tutor del CdS e i docenti di riferimento svolgono attività di orientamento in itinere e tutorato per supportare gli studenti iscritti. Tra le iniziative principali si ricordano gli incontri dedicati alla compilazione e modifica del piano di studi, organizzati dal Presidente o dai docenti tutor del corso, volti a fornire indicazioni sugli esami da scegliere. Questo supporto viene offerto anche durante i ricevimenti individuali con i docenti.

E' previsto inoltre un tutoraggio tra pari per accompagnare gli studenti iscritti al primo anno (2_1_02); gli studenti del secondo anno di ECOAZ opportunamente selezionati attraverso bando e formati svolgono un servizio di accompagnamento nelle attività del CdS e più in generale fornendo informazioni sull'ampio ventaglio dei servizi offerti dall'Ateneo.

Il CdS organizza, inoltre, incontri specifici per illustrare le modalità di svolgimento dello stage e tutti i passaggi necessari per potervi accedere, a tal proposito ha individuato un docente referente per gli stage e uno per i tirocini per l'avvio alla professione di Dottore Commercialista. Esiste una pagina ad hoc per la spiegazione delle modalità di svolgimento dei tirocini, a cui possono accedere tutti gli studenti (2_1_03) e una pagina per gli stage (2_1_04)

Un'ulteriore integrazione tra il percorso formativo e le attività di orientamento in itinere, anche finalizzato allo stage e sbocchi professionali, sono i numerosi momenti di incontro durante le lezioni, in cui esperti del settore o ex studenti possano condividere la loro esperienza professionale direttamente con gli studenti. Il CdS ha organizzato numerosi seminari (2_1_05) per approfondire tematiche di particolare rilevanza per gli studenti e i professionisti del settore.

D.CDS.2.1.2

Il Presidente del CdS, supportato da docenti tutor e commissioni apposite, svolge attivamente attività di orientamento rivolte agli studenti iscritti al corso, con l'obiettivo di guidarli nel loro percorso formativo. Il corso di laurea offre supporto personalizzato a tutti gli studenti che ne facciano richiesta, attraverso incontri dedicati durante l'orario di ricevimento dei docenti. Questo sistema consente di monitorare eventuali difficoltà e di individuare soluzioni in maniera tempestiva. Durante gli incontri della CPDS - 2024 (2_1_06), se richiesto dai rappresentanti degli studenti, il Presidente risponde alle domande dei rappresentanti degli studenti.

Per affrontare problematiche personali e sociali che potrebbero insorgere durante il percorso universitario, l'Ateneo mette a disposizione servizi di consulenza psicologica e psicosociale, utili ad esempio per gestire situazioni come l'ansia da esame; i tutor studenti del secondo anno sono particolarmente attivi nel fornire informazioni su tali servizi e indirizzare i colleghi del primo anno.

D.CDS.2.1.3

Per quanto riguarda l'orientamento in uscita, il CdS promuove diverse iniziative organizzate dall'Ateneo attraverso il servizio Job Placement (si veda ad esempio 2_1_07, pag. 5), dal Dipartimento DISEADE e dai docenti del corso, con l'obiettivo di supportare gli studenti nella transizione verso il mondo del lavoro.

Il *Portale Job Placement* rappresenta uno dei principali strumenti promossi dall'Ateneo per l'incontro tra domanda e offerta di lavoro. Attraverso il portale, gli studenti possono inserire il proprio Curriculum Vitae, candidarsi alle offerte di lavoro e di stage, e rendere il proprio profilo visibile alle aziende. Il portale viene costantemente aggiornato con nuove opportunità. Sono previsti incontri specifici per gli studenti dell'area economica (2_1_08).

Il dipartimento DISEADE organizza seminari, convegni e workshop finalizzati all'approfondimento disciplinare e alla conoscenza dei possibili sbocchi occupazionali. Tali eventi coinvolgono aziende e organizzazioni come Sapio, Deloitte, Ernst & Young, KPMG, Assirevi, DCA Italy, Brita, Beready Srl e molte altre, i cui esponenti intervengono per condividere esperienze e illustrare le competenze richieste dal mercato del lavoro. Le attività e gli eventi sono comunicati agli studenti tramite e-mail, piattaforme e-learning, annunci in aula e pubblicazioni sul sito del Dipartimento.

Le attività di orientamento tengono conto dei risultati del monitoraggio delle carriere accademiche e degli esiti occupazionali non solo considerando i dati AlmaLaurea (indagini laureati e esiti occupazionali), ma anche le osservazioni contenute nelle relazioni CPDS (2_1_06), i suggerimenti degli incontri con le parti sociali, e i feedback raccolti attraverso appositi questionari che le aziende ospitanti stagisti/tirocinanti sono chiamate a compilare al termine del periodo di stage/tirocinio dello studente.

Punti di Forza:

Le iniziative di orientamento prevedono giornate di orientamento generale (Open Day d'Ateneo) e giornate di orientamento specifico (Open Day d'Area). A tal proposito, il CdS organizza momenti d'incontro ad hoc in cui vengono presentati i differenti curricula per meglio esplicitare i contenuti didattici nonché le prospettive di carriera a essi connesse. Come riportato in autovalutazione, il Presidente del CCD, i docenti tutor e i docenti di riferimento svolgono attività d'orientamento volte a supportare i primi passi dei neostudenti, con focus specifico sulla compilazione del piano di studi.

Il CdS si caratterizza per la presenza di docenti tutor e tutor studenti (tutorato *peer-to-peer*) la cui attività è quella di informare e supportare gli studenti nelle scelte degli insegnamenti, nell'utilizzo di banche dati, oppure per fornire tutoraggio per le attività all'estero (inclusi gli stage), oltre che per il supporto e l'approfondimento di contenuti di esami, finalizzati anche al superamento di eventuali difficoltà di apprendimento (tutorato disciplinare) relativi ad insegnamenti per i quali vengono definiti i bandi di selezione di tali figure.

Il CdS, con il supporto di specialisti e utilizzando dati estrapolati sulla base delle professioni in uscita e delle competenze apprese, alimenta la piattaforma Job-In. Gestita a livello centrale, essa consente agli studenti e ai laureati di definire il proprio percorso di studi in funzione della domanda di lavoro, attraverso un'analisi condotta su dati correnti e organizzata su base regionale. La piattaforma risulta correttamente tradotta in lingua inglese e produce dei focus analitici circa le competenze apprese nei singoli CdS, sia con riguardo alle *digital skill* che alle *skill* trasversali.

Aree di miglioramento:

Sebbene la struttura del tutorato *peer-to-peer* risulti coerente con gli obiettivi di supporto da garantire, la pagina *web* dedicata non riporta un'adeguata e completa descrizione dei servizi offerti agli studenti, il che rende potenzialmente meno efficace il servizio, a danno sia del CdS che degli studenti bisognosi di supporto. A tal proposito, si rileva anche un andamento tendenziale negativo rispetto alla percentuale di laureati che terminano il percorso di studi entro la durata normale del corso.

La Relazione Annuale della Commissione Paritetica Docenti-Studenti (CPDS) tiene conto dei risultati estrapolati da AlmaLaurea ma con esclusivo riferimento al grado di soddisfazione per quel che concerne aspetti organizzativi e formativi del CdS. Non sono esplicitate analisi puntuali concernenti l'andamento occupazionale dei laureati e la valutazione di eventuali interventi da introdurre al fine di migliorare tale aspetto del CdS. Inoltre, nella Relazione Annuale della CPDS non si riscontra un'analisi dell'andamento né un rimando a strumenti di monitoraggio del sistema di tutoraggio.

Fascia di valutazione Punto di Attenzione (CEV): Soddisfacente

Documenti chiave

- **Titolo:**2_1_05

Descrizione:Verballi CCD n. 62 del 3 Novembre 2021, n. 70 del 25 gennaio 2023, n. 74 del 29 settembre 2023

Dettagli:Intero documento

File:2_1_05.pdf

- **Titolo:**2_1_06

Descrizione:CPDS 2024 - Parte del CdS Scienze Economico-Aziendali - ECOAZ

Dettagli:parte comune e pag. 21-28

File:2_1_06.pdf

- **Titolo:**2_1_07
Descrizione:Verbale n. 65 del 28 febbraio 2022
Dettagli:pag. 5
File:2_1_07.pdf
-

Documenti a supporto

- **Titolo:**2_1_01
Descrizione:[Pagina area economico statistica - Open Day](#)
Dettagli:Pagina del sito
 - **Titolo:**2_1_02
Descrizione:[Pagina Ateneo - Tutorato Matricole](#)
Dettagli:Pagina del sito
 - **Titolo:**2_1_03
Descrizione:[Attività di tirocinio - Pagina e-learning del CdS](#)
Dettagli:Pagina e-learning
 - **Titolo:**2_1_04
Descrizione:[Attività di stage - Pagina e-learning del CdS](#)
Dettagli:Pagina e-learning
 - **Titolo:**2_1_08
Descrizione:[Job Placement Economics Careers week](#)
Dettagli:Pagina del sito
-

Fonti raccolte durante la visita (compresi gli incontri svolti durante la visita istituzionale)

- **Titolo:**30.04.25 Slot 2 ore 9.30-10.30 Incontro con gli studenti in aula
Descrizione:Si veda l'analisi documentale integrata con le risultanze del colloquio
Dettagli:Domande 2, 3, 6 [corrispondenti nel diario di visita, alle domande 7,8,9 riferite allo slot in oggetto]
 - **Titolo:**30.04.25 Slot 3 ore 10.30-11.15 Incontro con i Docenti, tutor del CdS, le figure specialistiche, inclusi docenti di riferimento che non siano componenti del Gruppo Di Riesame e della Commissione Paritetica Docenti-Studenti
Descrizione:Si veda l'analisi documentale integrata con le risultanze del colloquio
Dettagli:Domanda conclusiva su aspetti non chiesti ma da evidenziare (Prof.ssa Saracino sulla partecipazione a seminari di orientamento al lavoro)
 - **Titolo:**30.04.25 Slot 5 ore 12.15-12.45 Incontro con il personale Tecnico Amministrativo che si occupa della gestione della didattica e dei servizi di supporto agli insegnamenti e di servizi finalizzati a favorire l'occupabilità dei laureati del Corso di Studio
Descrizione:Si veda l'analisi documentale integrata con le risultanze del colloquio
Dettagli:Domanda 7 [corrispondente nel diario di visita, alle domanda 2 riferita allo slot in oggetto]
-

D.CDS.2.2) Conoscenze richieste in ingresso e recupero delle carenze

D.CDS.2.2.1 Le conoscenze richieste o raccomandate in ingresso per la frequenza del CdS sono chiaramente individuate, descritte e pubblicizzate.

D.CDS.2.2.2 Il possesso delle conoscenze iniziali indispensabili per la frequenza dei CdS triennali e a ciclo unico è efficacemente verificato con modalità adeguatamente progettate.

D.CDS.2.2.3 Nei CdS triennali e a ciclo unico le eventuali carenze sono puntualmente individuate e comunicate agli studenti con riferimento alle diverse aree di conoscenza iniziale verificate e sono attivate iniziative mirate per il recupero degli obblighi formativi aggiuntivi.

D.CDS.2.2.4 Nei CdS di secondo ciclo vengono chiaramente definiti, pubblicizzati e verificati i requisiti curriculari per l'accesso e l'adeguatezza della personale preparazione dei candidati.

[Tutti gli aspetti da considerare di questo punto di attenzione servono anche da riscontro per la valutazione del requisito di sede D.3].

Autovalutazione:

D.CDS.2.2.1

Le conoscenze richieste o raccomandate per l'ingresso sono descritte nella SUA 2024 (2_2_01) e nel Regolamento del CdS (2_2_02, art. 4 e art. 5) e pubblicate sul sito di Ateneo. Il bando di ammissione al CdS pubblicato sulla pagina web del CdS descrive e pubblicizza i requisiti curriculari e disciplinari richiesti per l'ammissione (ultimo bando pubblicato per l'aa 2024/25 (2_2_03). Il CdS è a numero programmato sino all'a.a. 2024/2025, dall'a.a. 2025/2026 sarà ad accesso libero.

D.CDS.2.2.4

L'ammissione al corso prevede la verifica del possesso dei requisiti curriculari e una valutazione della preparazione personale. L'ammissione al bando di concorso e all'inserimento utile in graduatoria è subordinata a una valutazione complessiva che comprende l'esame dei titoli del candidato e la valutazione della carriera accademica pregressa. Tali requisiti sono indicati e pubblicizzati nel Regolamento didattico del CdS. Inoltre, durante gli open day dedicati al CdS vengono espressamente chiariti i requisiti di ammissione e le tempistiche di ammissione al corso.

L'accesso è riservato a candidati in possesso di una laurea triennale appartenente alle classi L-18 o L-33 (ai sensi del DM 270/2004) o classi equiparate secondo la normativa vigente. Inoltre, la laurea triennale deve essere conseguita con una votazione minima di 94/110 e con il possesso di almeno 18 CFU nel settore scientifico disciplinare di Economia Aziendale (SECS-P/07). Possono inoltre immatricolarsi sotto condizione i candidati laureandi appartenenti alle medesime classi, a condizione che abbiano una media ponderata non inferiore a 24/30; siano in difetto di non più di un esame di profitto; conseguano il titolo di laurea entro i termini stabiliti nel bando di ammissione; e siano in possesso di almeno 18 CFU nel settore SECS-P/07. I requisiti disciplinari e curriculari previsti per l'ammissione garantiscono un'adeguata preparazione personale dei candidati e per pertanto non è richiesta una prova di selezione formale.

Alla luce del fatto che negli ultimi 2 anni non sono stati raggiunti i numeri programmati, il CCD ha deliberato di togliere il numero programmato e quindi ha stabilito nuove regole d'accesso, come specificato nel nuovo Regolamento – art 5. Il corso di laurea magistrale è a accesso libero. L'accesso al corso di laurea magistrale è riservato ai candidati in possesso di una laurea triennale appartenente alle classi L-18 o L-33 (ai sensi del DM 270/2004) o classi equiparate secondo la rispettiva normativa di riferimento, conseguita con una votazione non inferiore a 90/110 e che sono in possesso di almeno 18 crediti nel settore scientifico disciplinare di Economia aziendale (SECS-P/07). Possono immatricolarsi sotto condizione anche i candidati laureandi nelle medesime classi con una media non inferiore a 24/30 che conseguiranno il titolo entro la scadenza che sarà indicata nell'apposito bando di ammissione, che siano in difetto di non più di due esami di profitto e che siano in possesso di almeno 18 crediti nel settore scientifico disciplinare di Economia aziendale (SECS-P/07). L'ammissione non prevede una prova di selezione per coloro che hanno ottenuto un voto di laurea triennale di almeno 94/110. Per invece coloro che hanno ottenuto una valutazione tra il 90 e il 93, l'ammissione è vincolata ad una valutazione della preparazione personale di base in ambito economico-aziendale nonché economico, quantitativo e giuridico fatta mediante colloquio. Inoltre, sarà accertata la conoscenza di base dell'informatica e della lingua inglese. Il corso di laurea prevede la conoscenza della lingua inglese a livello B2, per la quale è richiesta certificazione (che si ritiene conseguita se il candidato ha sostenuto un esame di lingua inglese per almeno 6 cfu, nell'ambito ad esempio del percorso triennale). Il colloquio sarà valutato da un'apposita commissione nominata annualmente nel Consiglio di Dipartimento di Scienze economico – aziendali e Diritto per l'economia (DISEASE).

Punti di Forza:

Nella SUA-CdS Quadri A.3.a e A.3.b, e nella sezione del sito *web* relativa ai requisiti di accesso, sono chiaramente descritti e pubblicizzati i requisiti curriculari e il livello di preparazione personale per essere ammessi al Corso di Laurea Magistrale, garantendo un livello di trasparenza per gli studenti interni di Università Milano Bicocca, ma anche per gli studenti provenienti da altri Atenei interessati alla Laurea magistrale in Scienze economico aziendali. Tali requisiti sono costituiti dal possesso di lauree triennali in specifiche classi e il possesso di CFU in determinati SSD.

Posto che il requisito della verifica della personale preparazione è assolto con il voto di laurea (soglia di partecipazione 90/110), è

anche previsto un colloquio che deve essere sostenuto dagli studenti che non hanno conseguito la laurea di primo livello oltre una determinata soglia compresa tra 90/110 e 93/110. Il sito *web* fornisce adeguate informazioni, in particolare in merito al contenuto del colloquio e alle modalità di svolgimento della prova.

Aree di miglioramento:

Il CdS a partire dall'AA 2025-2026 è ad accesso libero e prevede un colloquio per gli studenti con voto di laurea compreso tra 90/110 (soglia minima per l'accesso) e 93/110, presentando un Syllabus dei contenuti. Non ci sono evidenze, al momento strutturate in documenti o pubblicate sul sito web, che illustrino i criteri di valutazione dei colloqui il cui mancato superamento prevede la non ammissione al CdS.

Fascia di valutazione Punto di Attenzione (CEV): Soddisfacente

Raccomandazione:

Si raccomanda di rendere espliciti e pubblici i criteri di valutazione per il superamento del colloquio al fine dell'ammissione al CdS.

Documenti chiave

- **Titolo:**2_2_01

Descrizione:SUA-CDS 2024 - modalità di ammissione

Dettagli:quadro A3

File:2_2_01.pdf

- **Titolo:**2_2_02

Descrizione:Regolamento didattico ECOAZ 2024-2025 - Norme relative all'accesso

Dettagli:art. 5

File:2_2_02.pdf

Documenti a supporto

- **Titolo:**2_2_03

Descrizione:[Bandi di ammissione - ECOAZ](#)

Dettagli:Pagina del sito

D.CDS.2.3) Metodologie didattiche e percorsi flessibili

D.CDS.2.3.1 L'organizzazione didattica del CdS crea i presupposti per l'autonomia dello studente e l'acquisizione delle competenze e prevede guida e sostegno adeguati da parte dei docenti e dei tutor.

D.CDS.2.3.2 Le attività curriculari e di supporto utilizzano metodi e strumenti didattici flessibili, modulati sulle specifiche esigenze delle diverse tipologie di studenti.

D.CDS.2.3.3 Sono presenti iniziative dedicate agli studenti con esigenze specifiche.

D.CDS.2.3.4 Il CdS favorisce l'accessibilità di tutti gli studenti, in particolare quelli con disabilità, con disturbi specifici dell'apprendimento (DSA) e con bisogni educativi speciali (BES), alle strutture e ai materiali didattici.

[Tutti gli aspetti da considerare di questo punto di attenzione servono anche da riscontro per la valutazione dei requisiti di sede D.3].

Autovalutazione:

D.CDS.2.3.1

Il Regolamento Didattico del CdS (2_2_02) stabilisce annualmente l'organizzazione della attività didattica pubblicizzata sulla pagina web del CdS. L'organizzazione della didattica e di tutte le attività formative ha come obiettivo di favorire il conseguimento dei risultati di apprendimento attesi nei tempi previsti, con un processo graduale e progressivo, di acquisizione delle competenze prevedendo attività tra loro coerenti e coordinate. Il CdS non prevede la frequenza obbligatoria, sebbene la stessa sia fortemente consigliata. Gli studenti hanno la possibilità di organizzare il proprio percorso in autonomia seguendo le indicazioni presenti nel Regolamento del CdS.

Il CdS prevede il conseguimento di 120 crediti formativi universitari (CFU), attraverso il superamento di un massimo di 12 esami, un'esperienza di stage o tirocinio e una prova finale. Il corso si articola fino all'aa 2024/25 in due distinti curricula: Legislazione, Auditing e Controllo e Management.

Il percorso formativo del corso integra attività formative fondamentali caratterizzanti con attività affini, offrendo agli studenti l'opportunità di personalizzare il proprio piano di studi. In particolare, gli studenti possono acquisire 8 CFU scegliendo tra un'ampia selezione di insegnamenti opzionali (nel primo o nel secondo semestre secondo anno). Nel primo anno del percorso universitario, gli iscritti hanno la possibilità di includere un insegnamento a scelta libera ed al secondo anno un insegnamento opzionale per il curriculum di Legislazione e due per il curriculum di Management. Gli studenti godono di flessibilità nella scelta degli ulteriori crediti formativi, che possono essere ottenuti attraverso il superamento di esami relativi a insegnamenti offerti da altri corsi di studio dell'Università degli Studi di Milano-Bicocca o di altro Ateneo italiano e la partecipazione a corsi presso atenei esteri convenzionati. Gli studenti possono anche acquisire CFU attraverso la partecipazione a seminari organizzati dal dipartimento di afferenza del corso e attraverso Open Badge dei percorsi Bbetween offerti dall'Ateneo anche su tematiche di sostenibilità (2_3_01).

Ulteriore elemento di autonomia offerto dal percorso riguarda l'acquisizione dei 6 CFU relativi alla Ulteriori conoscenze utili per il mondo del lavoro; gli studenti possono decidere il periodo di svolgimento dello stage (primo o secondo semestre del secondo anno, o tra il primo e il secondo anno), avvalersi dei contatti e delle offerte proposte durante incontri organizzati dal CdS a tal fine nell'orientamento verso l'esperienza di stage, del portale job-placement di Ateneo o attivare/proporre una specifica realtà in cui svolgere lo stage/tirocinio (2_3_02).

Il CdS garantisce un'offerta multidisciplinare, vista la presenza di insegnamenti che riguardano diverse discipline declinate in quattro differenti aree di apprendimento (area aziendale, area giuridica, area economica, area quantitativa) (2_2_01, quadro A4.b.2). Tutte queste informazioni vengono comunicate attraverso gli open day e nei welcome day.

Il corso, inoltre, garantisce un supporto strutturato e continuo agli studenti attraverso i docenti tutor che sono chiamati a supportare gli studenti nelle proprie scelte.

Il Presidente del CdS svolge inoltre un ruolo attivo nel fornire informazioni dettagliate sul corso, sia attraverso incontri personali sia tramite comunicazioni via e-mail, assicurando che ogni studente sia adeguatamente informato e supportato.

D.CDS.2.3.2

Le attività curriculari e di supporto utilizzano metodi e strumenti didattici flessibili, modulati sulle specifiche esigenze delle diverse tipologie di studenti.

I docenti nelle attività formative propongono discussioni di casi reali, seminari, accolgono guest speakers, esercitazioni, lavori di gruppo con cui gli studenti possono consolidare competenze disciplinari e sviluppare quelle trasversali.

Il CdS utilizza la piattaforma e-learning dell'Ateneo (2_3_03) come strumento per il deposito e la distribuzione dei materiali didattici, per fornire materiali di approfondimento, strumenti di autovalutazione e collaborativi, per mantenere una comunicazione costante con gli studenti. Attraverso questo sistema, gli studenti possono usufruire di un'ampia varietà di risorse fornite dai docenti.

D.CDS.2.3.3

Il CdS si avvale del servizio *spazio B.Inclusion* dell'Ateneo destinato principalmente a future matricole e studenti con disabilità o con disturbi specifici dell'apprendimento (2_3_04). Il servizio *spazio B.Inclusion* offre anche il Servizio Disabili e DSA, che accompagna gli studenti con disabilità e disturbi specifici dell'apprendimento nella definizione di un Progetto Universitario Individualizzato, e mettendo a disposizione risorse (tecnologiche e tutor) per supportare gli studenti.

L'Ateneo offre inoltre servizi dedicati agli studenti lavoratori con figli, tra cui il nido "Bambini Bicocca" e la scuola dell'infanzia "Bambini Bicocca", che forniscono assistenza e supporto ai genitori studenti (2_3_05).

Per gli studenti impegnati nello sport a livello agonistico, è previsto il programma Dual Career, che consente di conciliare gli impegni accademici con l'attività sportiva (2_3_06).

Un ulteriore servizio è rappresentato dal Polo Penitenziario di Ateneo, creato in collaborazione con il Provveditorato Regionale dell'Amministrazione Penitenziaria (PRAP) per la Lombardia, per consentire agli studenti detenuti di accedere a percorsi formativi universitari (2_3_07).

Infine, l'Ateneo garantisce il rispetto delle identità individuali attraverso la possibilità di avvalersi delle carriere alias.

Inoltre, alcuni docenti del CdS, di propria iniziativa, mettono a disposizione degli studenti le registrazioni delle lezioni per agevolare la loro preparazione, in particolare per studenti lavoratori.

D.CDS.2.3.4

Il CdS promuove attivamente l'accessibilità, in linea con le politiche dell'Ateneo, non solo per gli studenti con disabilità, DSA e BES, ma anche per altre categorie con esigenze specifiche. L'Università mette a disposizione il *B.Inclusion* e il Servizio Disabili e DSA (2_3_04), rivolto agli studenti iscritti con disabilità o disturbi specifici dell'apprendimento. Questo servizio fornisce supporto personalizzato, in particolare per la gestione degli esami. I docenti, dopo aver ricevuto il Progetto Universitario Individualizzato elaborato per ciascuno studente, applicano le misure necessarie nel rispetto delle normative vigenti, garantendo così un percorso universitario inclusivo e adeguato alle esigenze individuali.

Viene altresì utilizzato il sistema di vocalizzazione ReadSpeaker, progettato per supportare gli studenti con disabilità visiva. Questo strumento permette di ascoltare i contenuti digitali caricati dai docenti sulla piattaforma e-learning, utilizzando voci sintetiche di alta qualità.

Punti di Forza:

La struttura del CdS con la previsione di insegnamenti a scelta libera e attività trasversali (iniziative del progetto *Bbetween o* competenze da acquisire con *Open Badge*), che possono essere inserite a completamento del piano di studio, evidenzia una particolare attenzione all'autonomia di scelta degli studenti che possono individuare insegnamenti di altri CdS di Università Bicocca, oppure individuare insegnamenti da sostenere all'estero (Erasmus Studio), in grado di incrementare e migliorare le proprie *skill* e i propri interessi anche per le attività lavorative future.

Il CdS si caratterizza per una struttura con curriculum di carattere professionale e consulenziale (curriculum *Legislazione, auditing e controllo*), manageriale e di gestione aziendale (curriculum *Management*) e di innovazione e tecnologia (curriculum *Business data science* da AA 2025-2026), i quali, per obiettivi formativi specifici e contenuti, garantiscono una multidisciplinarietà che stimola le scelte autonome da parte degli studenti e il loro apprendimento critico, grazie anche alle modalità di svolgimento della didattica in forma interattiva.

Al fine di potenziare le competenze di tipo trasversale e soprattutto per integrare i percorsi formativi, i docenti del CdS pongono attenzione allo svolgimento di attività integrative, sotto forma di seminari tenuti da professionisti, oppure con iniziative che tendono ad invogliare gli studenti a prendere parte a lavori come *project work*, esercitazioni e studio di casi aziendali, assegnati nell'ambito degli insegnamenti del biennio, in modo da essere anche strumenti di verifica del livello di autonomia di giudizio e della capacità di relazionarsi in contesti professionali.

Il CdS si caratterizza per una visione inclusiva del percorso formativo, grazie all'adesione ai progetti di Ateneo *Bambini Bicocca* con il servizio nido e infanzia a sostegno degli studenti con figli; *Dual Career* per gli studenti impegnati in attività sportive agonistiche; *Polo Penitenziario* di Ateneo per l'accesso ai CdS da parte di studenti detenuti.

Il CdS, grazie al supporto degli Uffici di Ateneo, è in grado di fornire un servizio adeguato rivolto agli studenti con disabilità o disturbi specifici dell'apprendimento (DSA), con le iniziative di *spazio B.inclusion* per i servizi per studenti disabili, così come l'attività di consulenza orientativa specializzata. In tutte le sezioni del sito *web* sono presenti supporti audio.

Aree di miglioramento:

Il CdS non presenta evidenza di percorsi flessibili che permettono agli studenti di strutturare il proprio apprendimento più in linea con

le proprie esigenze e attitudini. Anche in sede di RRC è emersa la necessità di definire questa tipologia di percorsi per garantire un migliore perseguimento degli obiettivi formativi e dei risultati di apprendimento attesi. La collaborazione con gli ordini professionali (commercialisti e revisori), nonché le collaborazioni e convenzioni con le società di consulenza sono alla base della strutturazione di questi percorsi, costruiti sulle specifiche esigenze degli studenti.

Il CdS non presenta percorsi con modalità di fruizione della didattica interamente strutturati per studenti lavoratori, ma solo iniziative di singoli docenti nel mettere a disposizione le lezioni registrate e altri supporti utili per facilitare lo studio da parte di questa particolare tipologia di studenti. Tali iniziative possono costituire una valida base per l'implementazione di percorsi ad hoc, o in ogni caso per la definizione di progetti strutturati con tempi e strumenti agevoli per questa tipologia di studenti.

Fascia di valutazione Punto di Attenzione (CEV): Soddisfacente

Raccomandazione:

Si raccomanda di progettare e attuare percorsi flessibili a livello di CdS anche avvalendosi della collaborazione con le Parti Interessate e gli studenti, oltre a mantenere l'adesione ai progetti e alle iniziative di Ateneo.

Documenti chiave

- **Titolo:**2_3_03
Descrizione:[Piattaforma e-learning - Insegnamenti CdS ECOAZ](#)
Dettagli:Pagina e-learning
- **Titolo:**2_3_04
Descrizione:[Disabilità e DSA di ateneo](#)
Dettagli:Pagina sito

Documenti a supporto

- **Titolo:**2_3_01
Descrizione:[BBetween sustainability](#)
Dettagli:Pagina del sito
- **Titolo:**2_3_02
Descrizione:[Stage e Tirocinio](#)
Dettagli:Pagina del sito
- **Titolo:**2_3_05
Descrizione:[Pagina di ateneo con informazioni sulla scuola dell'infanzia](#)
Dettagli:Pagina sito
- **Titolo:**2_3_06
Descrizione:[Sito Ateneo - Percorso Dual Career](#)
Dettagli:Pagina sito
- **Titolo:**2_3_07
Descrizione:[Polo Penitenziario di Ateneo](#)
Dettagli:Pagina del sito

Fonti raccolte durante la visita (compresi gli incontri svolti durante la visita istituzionale)

- **Titolo:**30.04.25 Slot 2 ore 9.30-10.30 Incontro con gli studenti in aula
Descrizione:Si veda l'analisi documentale integrata con le risultanze del colloquio
Dettagli:Domande 4,5 [corrispondenti nel diario di visita, alle domande 10,11 riferite allo slot in oggetto]
- **Titolo:**Titolo: 30.04.25 Slot 5 ore 12.15-12.45 Incontro con il personale Tecnico Amministrativo che si occupa della gestione della didattica e dei servizi di supporto agli insegnamenti e di servizi finalizzati a favorire l'occupabilità dei laureati del Corso di Studio
Descrizione:Si veda l'analisi documentale integrata con le risultanze del colloquio
Dettagli:Domande 2, 6 [corrispondenti nel diario di visita, alle domande 2, 2 bis riferite allo slot in oggetto]

- **Titolo:** Titolo: 30.04.25 Slot 6 ore 12.45-13.30 Incontro con le parti interessate e con laureati del CdS (da non più di tre anni).

Descrizione: Si veda l'analisi documentale integrata con le risultanze del colloquio

Dettagli: Domanda 7 [corrispondente nel diario di visita, alla domanda 4 riferita allo slot in oggetto]

D.CDS.2.4) Internazionalizzazione della didattica

D.CDS.2.4.1 Il CdS promuove il potenziamento della mobilità degli studenti, anche tramite iniziative a sostegno di periodi di studio e tirocinio all'estero.

D.CDS.2.4.2 Con particolare riguardo ai Corsi di Studio internazionali, il CdS cura la dimensione internazionale della didattica, favorendo la presenza di docenti e/o studenti stranieri e/o prevedendo rilascio di titoli doppi, multipli o congiunti in convenzione con Atenei stranieri.

[Tutti gli aspetti da considerare di questo punto di attenzione servono anche da riscontro per la valutazione del requisito di sede D.1].

Autovalutazione:

D.CDS.2.4.1

Il CdS promuove la partecipazione degli studenti ai programmi di scambio internazionale attraverso attività di orientamento e incontri organizzati dal Settore Affari Internazionali-Ufficio Erasmus e dai corsi di laurea di area Economica. Attualmente, il CdS ha stipulato accordi di collaborazione con 14 università europee (2_2_01, SUA 2024 quadro B5).

La pianificazione delle opportunità di internazionalizzazione offerte agli studenti è in linea con la Erasmus Policy Statement 2021-2027 (2_4_01) di Ateneo. Tutti i programmi per la mobilità internazionale favoriscono la possibilità di svolgere attività di studio e/o di stage all'estero come parte integrata del percorso di studio.

Le mobilità verso destinazioni europee rientrano tutte nel programma Erasmus (2_4_02) e nel programma Erasmus Traineeship (2_4_03), mentre quelle verso le università al di fuori del panorama comunitario sono gestite nell'ambito del programma Exchange EXTRA-UE (2_4_04).

La mobilità internazionale degli studenti del CdS è coordinata dal Settore Affari Internazionali-Ufficio Erasmus, coadiuvato da una Commissione Erasmus di Dipartimento che è composta di docenti Coordinatori per la Mobilità Internazionale. Gli studenti possono recarsi, per un periodo di almeno due mesi e non superiore ai 12 mesi, previo superamento di una selezione, presso una delle Università estere con le quali l'Ateneo ha stipulato uno specifico accordo bilaterale.

Tutte le informazioni relative alla mobilità internazionale sono facilmente reperibili sul sito di Ateneo.

Il CdS ha nominato la figura del Docente Coordinatore per la Mobilità Internazionale (che è anche il delegato all'internazionalizzazione nel dipartimento), per garantire una gestione efficace delle attività internazionali, il quale svolge diverse funzioni essenziali. Tra queste, vi è la promozione e l'attivazione di accordi bilaterali nell'ambito del programma Erasmus, il mantenimento delle relazioni con i referenti delle università partner, l'orientamento degli studenti outgoing e incoming, il supporto agli studenti nella stesura e nell'approvazione dei Learning Agreement e delle loro eventuali modifiche, oltre al monitoraggio del pieno riconoscimento dei crediti formativi acquisiti dagli studenti durante il periodo di studio all'estero.

Il CdS, promuove gli incontri in previsione dell'uscita dei programmi di mobilità secondo un calendario che annualmente registra l'uscita dei bandi nei medesimi mesi (giugno e dicembre), in modo sistematico, così che gli/le studenti/studentesse possano programmare per tempo la richiesta di svolgere un periodo all'estero.

L'Ufficio Erasmus assegna una borsa di studio a tutti gli/le studenti/studentesse idonei alla mobilità, con una integrazione progressiva sulla base dell'ISEE di ciascuno studente/studentessa.

Il periodo svolto all'estero dagli studenti è documentato anche con il rilascio di un Open Badge (2_4_05) che tiene traccia anche dei crediti formativi delle attività svolte e superate all'estero.

I Bicocca University Angels (BUA) (2_4_06) sono un team di Studenti coordinati dall'Ufficio Erasmus che hanno già fatto un'esperienza Erasmus durante il loro percorso di studi e, che hanno il compito di supportare le/gli studentesse/studenti (incoming e outgoing) nella partecipazione ad un programma di mobilità. Il progetto Bicocca Outgoing Navigator Network- BONN rappresenta un metodo concreto per valorizzare la condivisione delle informazioni generali raccolte dagli studenti sulle diverse mete estere così che i candidati al bando Erasmus possano verificare l'offerta di servizi a supporto e la coerenza con il proprio corso di studio, in termini di crediti riconoscibili in carriera, delle università partner europee raggruppate per Paesi di destinazione.

L'Ufficio Erasmus condivide annualmente con la Commissione Erasmus di Dipartimento il monitoraggio numerico degli studenti in mobilità, sia in entrata che in uscita e l'elenco delle destinazioni estere abbinate al Dipartimento affinché sia monitorata puntualmente l'offerta formativa di ciascun ateneo partner e la coerenza con ogni CdS.

Il CdS considerati i numeri esigui degli studenti in mobilità internazionale, ha individuato l'internazionalizzazione come area di miglioramento (2_4_07, pag. 72-78), nel Riesame ciclico 2023 (2_4_08) e nella Relazione CPDS 2024 (2_1_06).

Sebbene, infatti, il CdS abbia previsto incontri per promuovere i bandi Erasmus, i risultati ottenuti in termini di internazionalizzazione risultano poco soddisfacenti, e rappresentano un'area di miglioramento come anche sottolineato nel Verbale delle Audizioni CdS, Relazione 2023 (2_4_07, pag. 72-78). Questa situazione è prevalentemente attribuibile:

- alla tempistica dei bandi Erasmus, che vengono emanati a dicembre per usufruire della borsa Erasmus nell'anno successivo, pertanto è inibito il coinvolgimento una significativa parte di studenti, in particolare quelli che non provengono dall'Università degli Studi di Milano-Bicocca
- alla collocazione dello stage/tirocinio (6 CFU obbligatori) nel secondo anno del corso. Tale stage/tirocinio occupa parte o addirittura un intero semestre (nel caso di tirocinio).

L'intervento auspicabile nell'orientamento verso gli studenti potrebbe essere quindi di utilizzare soprattutto il bando Erasmus Traineeship (per le destinazioni UE) e il bando Exchange EXTRA-UE (per tutte le altre sedi estere). Questa partecipazione potrebbe consentire la registrazione di un aumento della numerosità degli studenti outgoing. Questi due programmi sono infatti focalizzati sullo svolgimento di stage, anche in azienda.

Il CdS include nel proprio piano didattico alcuni insegnamenti impartiti in lingua inglese, appositamente istituiti per favorire il processo di internazionalizzazione del CdS (studenti incoming). La presenza di studenti internazionali in aula contribuisce a creare un clima di apertura interculturale e di scambio dando luogo ad opportunità di internazionalizzazione anche per gli studenti italiani.

Un secondo progetto curato dai Bicocca University Angels insieme all'Associazione Erasmus Student Network è il progetto BIMP (Bicocca International Mentoring Program) nel quale le due reti di studenti creano supporti specifici agli studenti internazionali che lo richiedono, abbinando studenti dell'Ateneo (Mentors) con studenti esteri provenienti da un analogo corso di studio.

D.CDS.2.4.2

Su questo tema si riflette da tempo nell'ambito del CdS. È un obiettivo prioritario del CdS quello di lavorare – raccordandosi alle strutture e alle politiche di Ateneo ([Piano Strategico 23-25](#) - capitolo "Internazionalizzazione") – per l'ampliamento dell'offerta di mobilità all'estero e dall'estero per studenti e docenti. Parallelamente, si sta valutando la possibilità di realizzare accordi internazionali che possano anche sfociare nel rilascio di titoli doppi.

Punti di Forza:

Il CdS risulta attivo nelle attività di divulgazione e supporto agli studenti *incoming* e *outgoing*, peraltro informando i propri studenti dei servizi forniti dall'Ateneo. In particolare, il CdS ha il proprio docente coordinatore per la Mobilità Internazionale che fa parte della Commissione per l'internazionalizzazione dell'Ateneo. A questo si aggiungono il supporto dei Bicocca *University Angels* e i due progetti Bicocca *Navigator Network* (BONN) e Bicocca *International Mentoring Program* (BIMP), dei quali fanno parte studenti che hanno fatto esperienza ERASMUS e sono stati opportunamente formati dall'Ateneo, per incentivare la mobilità internazionale con confronti tra pari.

Aree di miglioramento:

Il CdS presenta una carenza del numero di CFU acquisiti all'estero da parte degli studenti iscritti alla LM. Tale area di miglioramento viene evidenziata anche nel RRC 2023 ed è riportata nella Relazione del NdV a seguito dell'audizione del CdS e nella Relazione della CPDS 2024. Un'ipotesi già avanzata per superare questa carenza è lo svolgimento all'estero dell'attività di tirocinio, supportata anche dall'attività del Settore Affari Internazionali di Ateneo.

Il CdS, pur essendo impegnato nell'aderire ai servizi di Ateneo relativi all'internazionalizzazione, al momento non presenta una evidenza fattuale, né in termini di titoli, doppi o multipli, né sono evidenti attività proattive per l'ingresso di docenti e studenti esteri *degree seeker* e non fornisce evidenza della loro presenza, né di quella degli studenti Erasmus che eventualmente scelgono insegnamenti in lingua inglese presenti nell'offerta didattica del CdS.

Il CdS, proprio con specifico riferimento agli insegnamenti in lingua inglese, utili allo sviluppo di un apprendimento critico, nonostante l'impegno dei docenti, non ha ancora implementato una efficace offerta di insegnamenti in lingua inglese, attualmente limitata dalla difficoltà di intercettare insegnamenti i cui contenuti siano applicabili e spendibili anche in contesti diversi da quello nazionale.

Fascia di valutazione Punto di Attenzione (CEV): Parzialmente soddisfacente

Raccomandazione:

Si raccomanda di rafforzare la collaborazione con il Settore Affari Internazionali di Ateneo per individuare azioni congiunte di tipo

divulgativo e operativo per migliorare l'adesione ai programmi di mobilità (ERASMUS Studio e Traineeship), stante la ridotta partecipazione degli studenti iscritti alla LM.

Si raccomanda di definire azioni di miglioramento a favore di studenti *incoming* e *degree seeker*, sulla base degli obiettivi del Piano Strategico di Ateneo.

Documenti chiave

- **Titolo:**2_4_01
Descrizione:Erasmus Policy statement 2021_2027
Dettagli:Intero documento
File:2_4_01.pdf

- **Titolo:**2_4_06
Descrizione:[University Angels](#)
Dettagli:Pagina del sito

- **Titolo:**2_4_07
Descrizione:Verbale-Audizioni-CdS-Relazione-2023 - Audizione CdS LM Scienze Economico aziendali gennaio 2023 - Allegato alla Relazione Annuale 2023 del Nucleo di Valutazione
Dettagli:pagg. 72 - 78
File:2_4_07.pdf

- **Titolo:**2_4_08
Descrizione:Riesame ciclico 2023
Dettagli:Intero documento
File:2_4_08.pdf

Documenti a supporto

- **Titolo:**2_4_02
Descrizione:[Erasmus Studio](#)
Dettagli:Pagina del sito

- **Titolo:**2_4_03
Descrizione:[Erasmus Traineeship](#)
Dettagli:Pagina del sito

- **Titolo:**2_4_04
Descrizione:[Programma Exchange - Extra UE](#)
Dettagli:Pagina del sito

- **Titolo:**2_4_05
Descrizione:[Open Badge](#)
Dettagli:Pagina del sito

Fonti raccolte durante la visita (compresi gli incontri svolti durante la visita istituzionale)

- **Titolo:**30.04.25 Slot 1 ore 8.30-9.30 Incontro con Incontro con il Presidente di Corso di Studio, il Gruppo di Riesame e i Rappresentanti degli Studenti coinvolti nelle attività di Riesame nell'ambito del Corso di Studio (non nella Commissione Paritetica Docenti Studenti).
Descrizione:Si veda l'analisi documentale integrata con le risultanze del colloquio.
Dettagli:Domanda 3 [corrispondente nel diario di visita, alla domanda 18 riferita allo slot in oggetto]

- **Titolo:**30.04.25 Slot 2 ore 9.30-10.30 Incontro con gli studenti in aula
Descrizione:Si veda l'analisi documentale integrata con le risultanze del colloquio
Dettagli:Domanda 6 [corrispondente nel diario di visita, alla domanda 12 riferita allo slot in oggetto]

- **Titolo:** Titolo: 30.04.25 Slot 5 ore 12.15-12.45 Incontro con il personale Tecnico Amministrativo che si occupa della gestione della didattica e dei servizi di supporto agli insegnamenti e di servizi finalizzati a favorire l'occupabilità dei laureati del Corso di Studio
Descrizione: Si veda l'analisi documentale integrata con le risultanze del colloquio
Dettagli: Domanda 4 [corrispondente nel diario di visita, alla domanda 4 riferita allo slot in oggetto]

- **Titolo:** Titolo: 30.04.25 Slot 6 ore 12.45-13.30 Incontro con le parti interessate e con laureati del CdS (da non più di tre anni).
Descrizione: Si veda l'analisi documentale integrata con le risultanze del colloquio
Dettagli: Domanda 7 [corrispondente nel diario di visita, alla domanda 5 riferita allo slot in oggetto]

- **Titolo:** 30.04.25 Slot 3 ore 10.30-11.15 Incontro con i Docenti, tutor del CdS, le figure specialistiche, inclusi docenti di riferimento che non siano componenti del Gruppo Di Riesame e della Commissione Paritetica Docenti-Studenti
Descrizione: Si veda l'analisi documentale integrata con le risultanze del colloquio
Dettagli: Domanda 8 [corrispondente nel diario di visita, alla domanda 3 riferita allo slot in oggetto]

- **Titolo:** 30.04.25 Slot 4 ore 11.30-12.15 Incontro con la Commissione Paritetica Docenti-Studenti
Descrizione: Si veda l'analisi documentale integrata con le risultanze del colloquio
Dettagli: Domanda finale relativa ad aspetti non domandati dalla CEV, ma evidenziati dai componenti dello slot

D.CDS.2.5) Pianificazione e monitoraggio delle verifiche dell'apprendimento

D.CDS.2.5.1 Il CdS attua la pianificazione e il monitoraggio delle verifiche dell'apprendimento e della prova finale.

Autovalutazione:

D.CDS.2.5.1

Il CdS pianifica le verifiche dell'apprendimento e della prova finale, in conformità con il calendario stabilito dalla Scuola di Economia e Statistica (fino a settembre 2024) e a livello centrale per tutta l'area economica. Sono previsti 6 appelli per tutti gli insegnamenti (nei mesi di gennaio, febbraio, aprile, giugno, luglio e settembre con 14 giorni almeno tra un appello e l'altro). I docenti tramite email sono invitati a inserire nel programma Easycourse le date degli appelli per le diverse sessioni (orientativamente: a settembre per gennaio-febbraio-aprile e a dicembre per giugno-luglio-settembre). Tale programma stabilisce i periodi dedicati agli esami e alle prove di apprendimento, siano esse intermedie o finali, assicurando che non si verifichino sovrapposizioni di giornate di esami tra gli esami di insegnamenti dello stesso anno (con l'eccezione dell'appello di aprile considerato il numero limitato di giorni in cui vengono svolti gli esami). Il calendario delle prove d'esame viene comunicato agli studenti con almeno 3 mesi di anticipo e pubblicati su Easytest (2_5_01).

Le modalità di verifica dell'apprendimento sono descritte nelle schede di ciascun insegnamento sulla piattaforma e-learning, all'interno dei rispettivi syllabi (2_5_02), che dettagliano i contenuti del corso e le metodologie di valutazione, in conformità sulle linee guida compilazione syllabi fornite dal PQA-RD.

Le verifiche relative ai singoli insegnamenti non vengono monitorate sistematicamente, se non in presenza di problematiche oggettive segnalate dai rappresentanti degli studenti all'interno del CCD o della CPDS (2_1_06), tuttavia il gruppo di riesame monitora la progressione delle carriere degli studenti in relazione agli indicatori commentati nella SMA (2_5_03).

La programmazione della prova finale si svolge di concerto con gli altri CdS Magistrali di area economica, nelle sessioni programmate (2_5_04) a livello centrale a luglio, ottobre, novembre e marzo.

I docenti del CdS sono componenti delle commissioni di laurea, e monitorano il regolare andamento della prova finale, segnalando al Presidente del CdS eventuali problematiche al fine di identificare eventuali aree di miglioramento. Per quanto riguarda le caratteristiche della prova finale si veda il quadro A5.a-RAD (2_5_05).

Punti di Forza:

Il CdS utilizza la piattaforma *Easycourse* che permette ai docenti di inserire le date degli esami sulla base delle sessioni individuate a livello centrale. Grazie a questa piattaforma gli studenti visualizzano in modo rapido i calendari degli esami, per poter pianificare adeguatamente il proprio studio. L'utilizzo della piattaforma permette di gestire al meglio eventuali sovrapposizioni di date sulla base di un criterio temporale di priorità di scelta.

Aree di miglioramento:

Il CdS attualmente non presenta evidenza di attività di monitoraggio delle verifiche dell'apprendimento degli insegnamenti e delle prove finali. Le eventuali criticità o segnalazioni sono acquisite in sede di riunioni di Consiglio di Coordinamento didattico su comunicazione diretta degli studenti, o in sede di riunioni della CPDS, oppure per quanto riguarda le prove finali, a cura dei docenti componenti delle commissioni di laurea, con comunicazione diretta al Presidente del CCD. Inoltre, nell'ambito delle verifiche dell'apprendimento, con riferimento agli insegnamenti modulari, in alcuni periodi si genera un affollamento di date.

Il CdS non fornisce evidenza di quali siano le attività attraverso le quali si accerta che le modalità di svolgimento delle verifiche dei singoli insegnamenti siano coerenti con i risultati di apprendimento da conseguire.

Fascia di valutazione Punto di Attenzione (CEV): Parzialmente soddisfacente

Raccomandazione:

Si raccomanda di implementare, in una dimensione globale di monitoraggio delle verifiche dell'apprendimento e della prova finale, anche le prove inerenti gli insegnamenti modulari, per i quali, risulta frequente l'effettuazione di prove multiple.

Documenti chiave

- **Titolo:** 2_5_03

Descrizione: SMA 2024 - Indicatori monitoraggio 2023 – iC027

Dettagli: indicatori

File:2_5_03.pdf

- **Titolo:**2_5_05

Descrizione:SUA 2025-RAD CdS Scienze Economico-Aziendali - ECOAZ

Dettagli:pag. 18-19

File:2_5_05.pdf

Documenti a supporto

- **Titolo:**2_5_01

Descrizione:[Easytest - EasyAcademy](#)

Dettagli:Pagina del sito

- **Titolo:**2_5_02

Descrizione:[Insegnamenti](#)

Dettagli:Pagina del sito

- **Titolo:**2_5_04

Descrizione:Appelli di laurea e scadenze, scelta relatore a.a. 24_25

Dettagli:Pagina del sito

File:2_5_04.pdf

Fonti raccolte durante la visita (compresi gli incontri svolti durante la visita istituzionale)

- **Titolo:**30.04.25 Slot 1 ore 8.30-9.30 Incontro con Incontro con il Presidente di Corso di Studio, il Gruppo di Riesame e i Rappresentanti degli Studenti coinvolti nelle attività di Riesame nell'ambito del Corso di Studio (non nella Commissione Paritetica Docenti Studenti).

Descrizione:Si veda l'analisi documentale integrata con le risultanze del colloquio.

Dettagli:Domanda 2 [corrispondente nel diario di visita, alla domanda 20 riferita allo slot in oggetto].

- **Titolo:**30.04.25 Slot 2 ore 9.30-10.30 Incontro con gli studenti in aula

Descrizione:Si veda l'analisi documentale integrata con le risultanze del colloquio

Dettagli:Domande 5,6 [corrispondenti nel diario di visita, alle domande 13, 14 riferite allo slot in oggetto]

- **Titolo:**Titolo: 30.04.25 Slot 4 ore 11.30-12.15 Incontro con la Commissione Paritetica Docenti-Studenti

Descrizione:Si veda l'analisi documentale integrata con le risultanze del colloquio

Dettagli:Domanda 7 [corrispondente nel diario di visita, alla domanda 5 riferita allo slot in oggetto]

- **Titolo:**Titolo: 30.04.25 Slot 5 ore 12.15-12.45 Incontro con il personale Tecnico Amministrativo che si occupa della gestione della didattica e dei servizi di supporto agli insegnamenti e di servizi finalizzati a favorire l'occupabilità dei laureati del Corso di Studio

Descrizione:Si veda l'analisi documentale integrata con le risultanze del colloquio

Dettagli:Domanda 3 [corrispondente nel diario di visita, alla domanda 6 riferita allo slot in oggetto]

D.CDS.2.6) Interazione didattica e valutazione formativa nei CdS integralmente o prevalentemente a distanza

D.CDS.2.6.1 Il CdS dispone di linee guida o indicazioni sulle modalità di gestione dell'interazione didattica e sul coinvolgimento di docenti e tutor nella valutazione intermedia e finale. Le linee guida e le indicazioni risultano effettivamente rispettate.

D.CDS.2.6.2 Il CdS ha indicato le tecnologie/metodologie sostitutive dell'"apprendimento in situazione", che risultano adeguate a sostituire il rapporto in presenza.

Autovalutazione:

Non applicabile

Punti di Forza:

Non applicabile

Aree di miglioramento:

Non applicabile

Fascia di valutazione Punto di Attenzione (CEV): Non applicabile

D.CDS.3) La gestione delle risorse nel CdS

D.CDS.3.1) Dotazione e qualificazione del personale docente e dei tutor

D.CDS.3.1.1 I docenti e le figure specialistiche sono adeguati, per numero e qualificazione, a sostenere le esigenze didattiche (contenuti e organizzazione anche delle attività formative professionalizzanti e dei tirocini) del CdS, tenuto conto sia dei contenuti culturali e scientifici che dell'organizzazione didattica e delle modalità di erogazione.

Se la numerosità è inferiore al valore di riferimento, il CdS comunica al Dipartimento/Ateneo le carenze riscontrate, sollecitando l'applicazione di correttivi.

D.CDS.3.1.2 I tutor sono adeguati, per numero, qualificazione e formazione, tipologia di attività a sostenere le esigenze didattiche (contenuti e organizzazione) del CdS, tenuto conto dei contenuti culturali e scientifici, delle modalità di erogazione e dell'organizzazione didattica.

Se la numerosità è inferiore al valore di riferimento, il CdS comunica al Dipartimento/Ateneo le carenze riscontrate, sollecitando l'applicazione di correttivi.

D.CDS.3.1.3 Nell'assegnazione degli insegnamenti, viene valorizzato il legame fra le competenze scientifiche dei docenti e gli obiettivi formativi degli insegnamenti.

D.CDS.3.1.4 Per i CdS integralmente o prevalentemente a distanza sono precisati il numero, la tipologia e le competenze dei tutor e sono definite modalità di selezione coerenti con i profili indicati.

D.CDS.3.1.5 Il CdS promuove, incentiva e monitora la partecipazione di docenti e/o tutor a iniziative di formazione, crescita e aggiornamento scientifico, metodologico e delle competenze didattiche a supporto della qualità e dell'innovazione, anche tecnologica, delle attività formative svolte in presenza e a distanza, nel rispetto delle diversità disciplinari.

[Questo aspetto da considerare serve anche da riscontro per la valutazione del requisito di sede B.1.1.4].

[Tutti gli aspetti da considerare di questo punto di attenzione servono anche da riscontro per la valutazione del requisito di sede D.2].

Autovalutazione:

D.CDS.3.1.1

Il corpo docente è adeguato per numerosità e qualificazione per soddisfare le esigenze didattiche di ECOAZ, considerati sia i contenuti culturali e scientifici, sia l'organizzazione didattica e le modalità di erogazione.

Il CdS si compone di 40 docenti tra professori ordinari, associati e ricercatori, afferenti prevalentemente al DISEADE, alcuni al DISMEQ e al DEMS e 10 professori a contratto.

Nel 2023 il rapporto studenti regolari/docenti (indicatore iC05) è pari al 15,7, in miglioramento rispetto all'anno precedente (17,6), ma ancora superiore alla media di Ateneo (13,3), alla media per area geografica (11,4) e alla media nazionale (9,7) (3_1_01).

Nel Verbale-Audizioni-CdS-Relazione-2023 (3_1_02, pag. 72-78) il NdV ha attenzionato l'indicatore riferito al "rapporto tra studenti iscritti e docenti pesati per le ore di docenza (iC27) è pari a 40,5 nel 2021, nettamente superiore alla media di area geografica (27,8) e nazionale (26,2). Il corso di laurea è consapevole che il valore sia conseguenza dell'innalzamento della soglia di studenti in ingresso, passati da 200 a 249, a partire dall'anno accademico 2019/2020. Tale indicatore sulla base degli ultimi dati disponibili (3_1_01) evidenzia un valore pari a 37,6 in miglioramento rispetto al dato 2021, anche a causa della contrazione nel 2023 degli iscritti al primo anno.

D.CDS.3.1.2

Il CdS si avvale di tutor disciplinari per alcuni insegnamenti nei limiti del budget storicamente messo a disposizione dalla Scuola di Economia e Statistica, recentemente sciolta. I singoli docenti formulano richieste di assegnazione per i propri insegnamenti, le ore di tutoraggio, nei limiti delle risorse assegnate, vengono messe a bando, e le singole candidature sono valutate da una commissione nominata a livello di dipartimento che effettua una valutazione comparativa dei curricula dei candidati.

Si ritiene che per numerosità e qualificazione i tutor del CdS siano adeguate anche in relazione alle modalità convenzionali di erogazione della didattica; né la relazione della CPDS, né gli esiti dell'opinione studenti evidenziano criticità in merito.

D.CDS.3.1.3

La titolarità degli insegnamenti è assegnata in prevalenza a docenti di ruolo afferenti al SSD dell'insegnamento (o SSD affine) come evidenziato nella SUA-CDS sezione didattica erogata. Il legame tra le competenze scientifiche dei docenti e gli obiettivi formativi degli insegnamenti è chiaramente rinvenibile dal curriculum dei docenti, le pubblicazioni realizzate e gli insegnamenti impartiti.

Il CdS, quindi, valorizza il collegamento tra le competenze scientifiche dei docenti, confermate attraverso il monitoraggio delle specifiche attività di ricerca nei rispettivi SSD, e la loro rilevanza rispetto agli obiettivi formativi dei singoli insegnamenti. Oltre a un notevole numero di docenti provenienti dai SSD caratterizzanti, si ha particolare attenzione nell'assegnare gli insegnamenti a docenti il cui lavoro di ricerca o terza missione sia strettamente correlato ai contenuti dell'insegnamento stesso.

Gli indicatori di monitoraggio (3_1_01) evidenziano che nel 2023, la percentuale dei docenti di ruolo che appartengono a SSD caratterizzanti (indicatore iC08) è pari al 92,9% (in linea con i valori del periodo 2019-2022), è al di sopra del dato di Ateneo (87,6%) ma in linea rispetto alla media nazionale e per area geografica (92,9% e 92,5%).

D.CDS.3.1.4

n.a.

D.CDS.3.1.5

L'Ateneo propone a tutto il corpo docente dell'Ateneo iniziative a sostegno dello sviluppo e dell'aggiornamento scientifico, metodologico e delle competenze didattiche al fine di promuovere la qualità e l'innovazione, anche dal punto di vista tecnologico, delle attività formative, sia in presenza che a distanza, nelle diverse discipline. In questo contesto, il Corso di Studio si affida alle iniziative proposte dall'Ateneo, tra cui il progetto "La didattica della grande aula" (3_1_03), che prevede l'organizzazione di workshop interattivi per illustrare le migliori pratiche nell'insegnamento a grandi gruppi di studenti. L'aggiornamento scientifico, di metodo di ricerca e di contenuto, invece è principalmente operato a livello nazionale dalle Società scientifiche sia di SSD sia di macro settore aziendale.

Con riferimento alla didattica on line e per ciò che riguarda le iniziative di sostegno allo sviluppo delle competenze didattiche, i corsi organizzati dall'Ateneo (didattica della grande Aula, Moodle: elearning e didattica online, Teach out of the box) (3_1_03, 3_1_04) vedono tuttora la partecipazione di numerosi docenti del CdS. Durante l'emergenza pandemica, quando le attività didattiche sono state spostate online, il Corso di Studio ha adottato le iniziative dell'Ateneo per fornire supporto nella transizione alla didattica a distanza.

Numerose sono inoltre le iniziative promosse dall'Ateneo sulla didattica inclusiva a cui i docenti del Dipartimento (e di ECOAZ) sono stati invitati a partecipare, il Dipartimento ha monitorato la partecipazione dei docenti.

Trattandosi di eventi formativi organizzati dall'Ateneo o dal Dipartimento, il CdS non ha elementi oggettivi per monitorare la partecipazione dei docenti (e dei tutor disciplinari) del CdS a tali iniziative, sebbene vi siano informali riscontri da parte dei singoli docenti.

Punti di Forza:

Il CdS si caratterizza per una elevata qualificazione della docenza, soprattutto considerando che i docenti di riferimento afferiscono per oltre il 90% a SSD caratterizzanti soddisfacendo così le esigenze didattiche del Corso di Studio e valorizzando il legame tra competenze scientifiche e loro pertinenza rispetto agli obiettivi didattici, allineandosi più adeguatamente anche agli obiettivi strategici dell'Ateneo.

Il sistema di tutoraggio del CdS si fonda sull'attività svolta direttamente dai docenti con attività a supporto degli studenti nell'ambito delle scelte di percorso e di orientamento. I tutor-studenti garantiscono fluidità e scambio informativo tra le esigenze degli studenti e l'attività del CdS rendendo possibile, sebbene spesso in modo informale, la presentazione di istanze al CCD. I tutor disciplinari (dottorandi, dottori di ricerca, esperti) selezionati mediante bando, contribuiscono al sostegno degli studenti per il superamento di eventuali difficoltà di apprendimento inerenti specifici insegnamenti. Il servizio fornito da questo insieme di soggetti permette al CdS di essere al fianco degli studenti seguendone efficacemente il percorso.

La Laurea magistrale in Scienze economico aziendali è essenzialmente strutturata sulla base dei SSD caratterizzanti la classe. Considerando i docenti del Dipartimento di appartenenza del Corso (DiSEADE), il CdS riesce non solo ad assegnare i carichi didattici a docenti di SSD caratterizzanti, ma tiene presente anche il curriculum scientifico dei docenti e gli obiettivi formativi degli insegnamenti. Ciò si riflette nei metodi didattici adottati che si caratterizzano per il ricorso allo studio dei casi, oppure al coinvolgimento di professionisti che, con le loro testimonianze, non solo arricchiscono lezioni, ma sono conferma della capacità del singolo docente di svolgere una attività scientifica e formativa in linea con le esigenze del territorio e di peculiare importanza per il percorso degli studenti.

Le iniziative di formazione dei docenti sono in capo all'Ateneo, ma il CdS incoraggia la partecipazione dei docenti, soprattutto con riferimento a progetti che hanno un alto impatto sul miglioramento della didattica e sul rapporto con gli studenti (si evidenziano al proposito le iniziative per migliorare l'utilizzo di *Moodle* e di tutto quello che riguarda la modalità dell'*e-learning*, oltre che le metodologie di preparazione del materiale didattico specificamente destinato a studenti con BES e DSA).

Aree di miglioramento:

Nella SMA 2023 con riferimento al rapporto studenti regolari/docenti (espresso dall'indicatore iC05) il CdS presenta un valore ancora elevato rispetto a quello di Ateneo, di media regionale e nazionale, così come resta elevato il rapporto tra studenti iscritti e docenti pesati per le ore di docenza (indicatore iC27). Non sono individuate misure compensative di questa criticità da parte del CdS e il lieve miglioramento dell'indicatore è essenzialmente dovuto alla contrazione nel numero degli iscritti, più che di un intervento strutturale sul

numero dei docenti.

Fascia di valutazione Punto di Attenzione (CEV): Soddisfacente

Raccomandazione:

Si raccomanda di individuare azioni compensative e interventi strutturati specifici, finalizzati a migliorare il rapporto studenti regolari/docenti.

Documenti chiave

- **Titolo:**3_1_01

Descrizione:SMA 2024 - Indicatori monitoraggio 2023 – iC027 iC05

Dettagli:indicatori

File:3_1_01.pdf

- **Titolo:**3_1_02

Descrizione:Verbale audizioni CdS - Relazione NdV 2023

Dettagli:pagg. 72-78

File:3_1_02.pdf

Documenti a supporto

- **Titolo:**3_1_03

Descrizione:[La didattica delle grandi aule - sito Ateneo](#)

Dettagli:Intero documento

- **Titolo:**3_1_04

Descrizione:[Progetto "Teach out of the box"](#)

Dettagli:Intero documento

Fonti raccolte durante la visita (compresi gli incontri svolti durante la visita istituzionale)

- **Titolo:**Titolo: 30.04.25 Slot 3 ore 10.30-11.15 Incontro con i Docenti, tutor del CdS, le figure specialistiche, inclusi docenti di riferimento che non siano componenti del Gruppo Di Riesame e della Commissione Paritetica Docenti-Studenti

Descrizione:Si veda l'analisi documentale integrata con le risultanze del colloquio

Dettagli:Domanda 2 [corrispondente nel diario di visita, alla domanda 16 riferite allo slot in oggetto]

D.CDS.3.2) Dotazione di personale, strutture e servizi di supporto alla didattica

D.CDS.3.2.1 Sono disponibili adeguate strutture, attrezzature e risorse di sostegno alla didattica.

[Questo aspetto da considerare serve anche da riscontro per la valutazione dei requisiti di sede B.3.2, B.4.1 e B.4.2].

D.CDS.3.2.2 Il personale e i servizi di supporto alla didattica messi a disposizione del CdS assicurano un sostegno efficace alle attività del CdS.

[Questo aspetto da considerare serve anche da riscontro per la valutazione del requisito di sede B.1.3].

D.CDS.3.2.3 È disponibile una programmazione del lavoro svolto dal personale tecnico-amministrativo a supporto delle attività formative del CdS, corredata da responsabilità e obiettivi.

[Questo aspetto da considerare serve anche da riscontro per la valutazione del requisito di sede B.1.3].

D.CDS.3.2.4 Il CdS promuove, sostiene e monitora la partecipazione del personale tecnico-amministrativo di supporto al CdS alle attività di formazione e aggiornamento organizzate dall'Ateneo.

[Questo aspetto da considerare serve anche da riscontro per la valutazione del requisito di sede B.1.2.3].

D.CDS.3.2.5 I servizi per la didattica messi a disposizione del CdS risultano facilmente fruibili dai docenti e dagli studenti e ne viene verificata l'efficacia da parte dell'Ateneo.

Autovalutazione:

CDS.3.2.1

Il CdS si avvale delle strutture, attrezzature e risorse di sostegno alla didattica messe a disposizione dall'Ateneo. Tutte le aule dell'Ateneo e utilizzate dal CdS sono attrezzate con wi-fi, microfono, lavagna, schermo elettrico per videoproiezioni, videoproiettore, impianto audio, rete cablata e videocamera. L'Ateneo ha effettuato un rilevante ammodernamento di tutte le aule dotandole di "Podio", ovvero di un sistema che consente non solo di collegare i propri dispositivi (PC/Tablet) a videoproiettori e altoparlanti e di utilizzare lo stesso Podio come postazione informatica, ma grazie anche alla presenza di telecamere il collegamento al podio consente di registrare le lezioni e trasmettere le lezioni attraverso il sistema CISCO Web Conference in streaming con quindi la possibilità di collegare gli studenti a distanza che possono interagire direttamente con il docente in aula e partecipare attivamente alla lezione.

Risorse a disposizione della didattica sono inoltre le banche dati (3_2_01) e i software (AIDA, ORBIS, FACSET, MatLab, Microsoft Office, Cisco WEBEX, ecc.) (3_2_02) fruibili da docenti e studenti attraverso le credenziali di Ateneo.

La piattaforma Moodle rappresenta un ulteriore risorsa a supporto della didattica, consente una interazione diretta del docente con gli studenti (e viceversa), oltre che lo spazio in cui rendere disponibile tutti i materiali per gli studenti, incluse le registrazioni delle lezioni e risorse di autoapprendimento e autovalutazione per gli studenti. Gli studenti e i docenti anche tramite App possono consultare il calendario delle lezioni, degli esami.

Sono presenti diverse aree destinate agli studenti per lo studio individuale o in gruppo negli edifici dell'Ateneo, tutti coperti da Wi-Fi. Gli studenti iscritti al Corso di Studio hanno accesso a spazi studio situati nei locali degli edifici in primis U6 e U7 (oltre agli altri edifici dove vengono svolte le varie lezioni dei corsi). Presso la sede centrale della Biblioteca di Ateneo, sono disponibili 466 posti per la consultazione del materiale bibliografico della biblioteca e lo studio su libri propri. Per quanto riguarda le risorse informatiche, gli studenti hanno a disposizione 35 laboratori informatici gestiti centralmente, con circa 1.800 postazioni. Questi laboratori forniscono ai nostri studenti computer adatti alle esigenze specifiche del CdS, consentendo loro di stampare materiale didattico e accedere a risorse online relative alle attività didattiche.

Il CdS ritiene adeguate le strutture, attrezzature e risorse a disposizione per la didattica, sebbene le ristrutturazioni che interessano negli ultimi anni l'Ateneo (Piazza della Scienza e Edificio U7 (stanno limitando la disponibilità delle aule per tutti i CdS incluso ECOAZ, le osservazioni contenute nelle Relazioni della CPDS (3_2_03; 3_2_04) danno evidenza di alcune aree di miglioramento sugli aspetti logistici della dislocazione delle aule previste nel calendario didattico del CdS, su cui tuttavia il CdS non ha margini di intervento.

CDS.3.2.2

Il CdS si avvale di risorse amministrative, condivise con gli altri CdS presenti nel SETTORE SERVIZI DIDATTICI E SERVIZI AGLI STUDENTI - ECONOMIA E STATISTICA (3_2_05) centralizzato a livello di Ateneo. Tali risorse supportano in modo efficace il CdS negli adempimenti richiesti per la gestione del CdS relativi all'offerta formativa, compilazione della SUA-CdS, modifiche ordinamento/regolamento, calendario orali lezioni, calendario tesi di laurea, apertura compilazione piani di studio, validazione piani di studio. Inoltre, il CdS si avvale del personale dell'ufficio stage per la gestione degli stage/tirocini curriculari degli studenti, con cui interagiscono i docenti del CdS delegati alla gestione dei tirocini degli studenti.

I docenti del CdS si avvalgono inoltre del personale dei SI che gestiscono la piattaforma e-learning Moodle, a cui si rivolgono aprendo un ticket per problematiche relative alla piattaforma.

È attivo un servizio di assistenza tecnica a chiamata con intervento (a distanza) per problemi nell'utilizzo dei "Podi" presenti nelle aule.

CDS.3.2.3

La programmazione del lavoro svolto dal personale tecnico-amministrativo a supporto delle attività formative del CdS, corredata da responsabilità e obiettivi è gestita a livello centrale (Settore Servizi Didattici e servizi agli studenti – Economia e Statistica) e consente la gestione del CdS e il rispetto delle scadenze dell'offerta formativa annualmente predisposte e comunicate dal PQA al Presidente del CdS. Le attività del Settore Didattico - Economia e Statistica sono programmate centralmente dall'Ateneo e collegate attraverso agli Obiettivi assegnati all'Area Didattica di Area, in coerenza con il Piano Strategico di Ateneo (3_2_06) e il PIAO (3_2_07).

CDS.3.2.4

Il PTA a supporto del CdS afferisce al SETTORE SERVIZI DIDATTICI E SERVIZI AGLI STUDENTI - ECONOMIA E STATISTICA (3_2_05), a cui compete di promuovere, sostenere e monitorare la partecipazione del personale tecnico-amministrativo di supporto al CdS alle attività di formazione e aggiornamento organizzate dall'Ateneo.

Il CdS promuove, sostiene e monitora la partecipazione del personale tecnico-amministrativo di supporto al CdS alle attività di formazione e aggiornamento organizzate dall'Ateneo. Il personale di supporto al CdS, incardinato nell'amministrazione centrale dell'Università Bicocca, partecipa sia a corsi dedicati a specifiche tematiche di interesse per una sempre migliore gestione del CdS sia ai programmi generali rivolti alla formazione di tutto il personale. Tali programmi sono integrati nelle strategie di sviluppo professionale e valutazione delle performance. Nel Piano Strategico 2023-2025 (3_2_06) e nel PIAO 2024-2026 (3_2_07), la formazione è considerata un elemento chiave per valorizzare il capitale umano.

D.CDS.3.2.5

I servizi per la didattica messi a disposizione del CdS risultano facilmente fruibili dai docenti e dagli studenti e ne viene verificata l'efficacia da parte dell'Ateneo attraverso diversi strumenti (Docenti: Indagine Good Practice, questionario soddisfazione per assistenza piattaforma Moodle, per eventi di orientamento in ingresso; Studenti: es. questionari AlmaLaurea).

La sezione Amministrazione Trasparente del sito di Ateneo, riporta l'elenco delle relazioni annuali di sintesi dei risultati ottenuti in termini di costi, standard di qualità e soddisfazione degli utenti per i servizi informatici per la didattica (3_2_08), carriera studenti e altri servizi con rilevazione a livello di Ateneo.

Con riferimento agli esiti dell'indagine AlmaLaurea per i laureati ECOAZ del 2023 si è registrato un utilizzo del 55% delle postazioni informatiche con soddisfazione pari al 79,6%. Il 75,1% degli studenti ha utilizzato i servizi della biblioteca. Dei fruitori, il 53,5% ha valutato l'esperienza con la biblioteca come decisamente positiva, mentre il 44,1% l'ha considerata abbastanza positiva (Relazione CPDS 2024) (3_2_04).

Punti di Forza:

Il CdS utilizza, di concerto con il resto dell'Ateneo, differenti servizi di supporto alla didattica. I docenti possono intervenire direttamente in piattaforma al fine di aggiornare e/o modificare alla bisogna i contenuti in essi presenti; tali interventi possono riguardare la compilazione della SUA-CdS, il calendario degli esami e delle lezioni, la validazione dei piani di studio et similia. Qualora si presentassero problematiche relative all'utilizzo della piattaforma in questione, è riconosciuta facoltà di aprire un *ticket* al fine di ricevere supporto direttamente dal personale che gestisce il *back-end* della piattaforma.

Sono fornite indicazioni specifiche circa la programmazione del lavoro svolto dal PTA, nonché una scheda concernente gli obiettivi e le responsabilità specifiche, nel PIAO 2024-2026. Quest'ultimo contiene una dettagliata descrizione degli strumenti di controllo e *benchmarking* finalizzati alla rilevazione di eventuali criticità su cui intervenire; sono inoltre specificate le tempistiche di *reporting* e di valutazione (in peso) al fine di valutare gli obiettivi di performance individuali.

Il CdS beneficia del supporto del personale assegnato, il quale, grazie anche ad una costante attività di formazione, garantisce un sostegno adeguato alle attività del CdS che sostiene la partecipazione del PTA alle iniziative di formazione. Tali iniziative sono previste per l'aggiornamento continuo (c.d. *lifelong learning*), per il PTA all'atto dell'assunzione ("percorso neoassunti") e in forma obbligatoria per tutto il PTA. A questi si aggiungono tutti i corsi che mirano a rafforzare le competenze sia con riferimento ad aspetti maggiormente normativi che legati alla gestione delle piattaforme di supporto alla didattica dei CdS di afferenza.

Il CdS ha strutturato un adeguato sistema di monitoraggio degli strumenti a supporto della didattica, in linea con quanto previsto in tale ambito dall'Ateneo: per quel che concerne il grado di soddisfazione del corpo docenti, è stata predisposta l'Indagine *Good Practice*. Il grado di soddisfazione della componente studentesca viene rilevato attraverso la lettura dei dati AlmaLaurea, i cui risultati sono adeguatamente commentati dalla Commissione Paritetica Docenti-Studenti.

Aree di miglioramento:

Pur il CdS essendosi attivato per rispondere ai rilievi formulati dalla Commissione Paritetica Docenti Studenti nelle proprie relazioni del 2023 e 2024, rimane oggetto di miglioramento l'adeguatezza delle aule in coerenza con la numerosità degli studenti.

Per quel che concerne il monitoraggio della partecipazione alle attività di formazione e aggiornamento organizzate dall'Ateneo, sebbene quest'ultimo abbia predisposto strumenti di controllo ad hoc indicati nel PIAO (cfr. Definizione dei Piani Formativi Individuali 2024 per tutto il personale), il CdS non individua specifiche modalità attraverso cui avviene il monitoraggio della partecipazione alle suddette attività.

Fascia di valutazione Punto di Attenzione (CEV): Soddisfacente

Raccomandazione:

Si raccomanda di porre in essere, per quanto di propria competenza, tutte le azioni necessarie a garantire l'adeguatezza delle aule in coerenza con la numerosità degli studenti.

Documenti chiave

- **Titolo:**3_2_03

Descrizione:Relazione CPDS 2023

Dettagli:pag. 31-39

File:3_2_03.pdf

- **Titolo:**3_2_04

Descrizione:Relazione CPDS 2024

Dettagli:parte comune e pag. 21-28

File:3_2_04.pdf

Documenti a supporto

- **Titolo:**3_2_01

Descrizione:[Banche dati](#)

Dettagli:Intero documento

- **Titolo:**3_2_02

Descrizione:[Software](#)

Dettagli:Intero documento

- **Titolo:**3_2_05

Descrizione:[Settore servizi didattici](#)

Dettagli:Intero documento

- **Titolo:**3_2_06

Descrizione:Piano strategico 2023_2025 Ateneo

Dettagli:Intero documento

File:3_2_06.pdf

- **Titolo:**3_2_07

Descrizione:PIAO 2024_2026

Dettagli:Intero documento

File:3_2_07.pdf

- **Titolo:**3_2_08

Descrizione:[Servizi informatici per la didattica - sito Ateneo](#)

Dettagli:Intero documento

Fonti documentali individuate dalla CEV per l'esame a distanza

- **Titolo:**Lifelong Learning for Faculty and Internal Staff

Descrizione:Sito di riferimento della formazione dedicata al PTA

Dettagli:<https://elearning.unimib.it/course/index.php?categoryid=4567>

Fonti raccolte durante la visita (compresi gli incontri svolti durante la visita istituzionale)

- **Titolo:**30.04.25 Slot 7 ore 13.30-13.45 Incontro di chiusura con il Presidente Corso di Studio, il Gruppo di Riesame e i Rappresentanti degli Studenti coinvolti nelle attività di Riesame nell'ambito del Corso di Studio (non nella Commissione Paritetica Docenti Studenti).

Descrizione:Si veda l'analisi documentale integrata con le risultanze del colloquio

Dettagli:Domande 7,8 [corrispondenti nel diario di visita, alle domande 21 e 22 riferite allo slot in oggetto].

- **Titolo:**30.04.25 Slot 2 ore 9.30-10.30 Incontro con gli studenti in aula

Descrizione:Si veda l'analisi documentale integrata con le risultanze del colloquio

Dettagli:Domande 6,9 [corrispondenti nel diario di visita, alle domande 15, 16 riferite allo slot in oggetto]

- **Titolo:**30.04.25 Slot 7 ore 13.30 – 13.45 Incontro di chiusura con il Presidente Corso di Studio, il Gruppo di Riesame e i Rappresentanti degli Studenti coinvolti nelle attività di Riesame nell'ambito del Corso di Studio (non nella Commissione Paritetica Docenti Studenti).

Descrizione:Si veda l'analisi documentale integrata con le risultanze del colloquio

Dettagli:Domande 7,8 [corrispondenti nel diario di visita, alle domande 21, 22 riferite allo slot in oggetto]

D.CDS.4) Riesame e miglioramento del CdS

D.CDS.4.1) Contributo dei docenti, degli studenti e delle parti interessate al riesame e miglioramento del CdS

D.CDS.4.1.1 Il CdS analizza e tiene in considerazione in maniera sistematica gli esiti delle interazioni in itinere con le parti interessate anche in funzione dell'aggiornamento periodico dei profili formativi.

D.CDS.4.1.2 Docenti, studenti e personale tecnico-amministrativo possono rendere note agevolmente le proprie osservazioni e proposte di miglioramento.

D.CDS.4.1.3 Il CdS analizza e tiene in considerazione in maniera sistematica gli esiti della rilevazione delle opinioni di studenti, laureandi e laureati e accorda credito e visibilità alle considerazioni complessive della CPDS e di altri organi di AQ.

D.CDS.4.1.4 Il CdS dispone di procedure per gestire gli eventuali reclami degli studenti e assicura che queste siano loro facilmente accessibili.

D.CDS.4.1.5 Il CdS analizza sistematicamente i problemi rilevati, le loro cause e definisce azioni di miglioramento ove necessario.

Autovalutazione:

D.CDS.4.1.1

Il RRC 2023 (4_1_01, pagg. 41-48) evidenzia l'esigenza di un aggiornamento dei profili del CdS e di una revisione organica dell'offerta formativa (4_1_02, p. 4), sollecitata dalle parti consultate, e dall'altro al fine di rendere più attrattivo il CdS a fronte del progressivo calo delle immatricolazioni.

Un'importante area di miglioramento del CdS è rappresentata dalla consultazione sistematica e formalizzata delle parti interessate (ulteriori rispetto ai docenti del CdS e degli studenti/rappresentanti studenti del CdS), come sottolineato nel Verbale-Audizioni-CdS-Relazione-2023 (26 gennaio 2023) che ha rimarcato l'esigenza di effettuare un incontro istituzionale di consultazione delle organizzazioni rappresentative del mondo del lavoro. A giugno 2023 e a luglio 2024 sono avvenuti gli incontri con le parti sociali (verbali parti sociali 2023 e 2024). Tali incontri hanno chiarito e spinto verso una revisione più massiva dell'ordinamento del CdS, dando una maggior attenzione agli aspetti del digitale e dell'intelligenza artificiale legati al mondo delle imprese. Il nuovo ordinamento (SUA-CDS 2025 parte RAD) è previsto per l'anno accademico 2025/26. I profili in uscita dal CdS aggiornati con l'introduzione del terzo curriculum saranno quattro: *Specialista della gestione e del controllo nelle imprese private*, *Specialista in contabilità*, *Specialista dell'economia aziendale* (già presenti nel vecchio ordinamento), a cui si affianca il profilo di *Data Scientist per il Business*.

D.CDS.4.1.2

I docenti del CdS comunicano le loro osservazioni e suggerimenti nel corso delle riunioni collegiali del CCD, oltre che al presidente del CdS. Quest'ultimo mantiene una comunicazione continua con il corpo docente e li coinvolge attivamente nell'organizzazione della didattica, nella promozione dell'offerta formativa, nell'implementazione di iniziative di internazionalizzazione, nell'orientamento, e in tutte le altre attività necessarie per la gestione del CdS.

La partecipazione ed il contributo degli studenti sono garantiti attraverso la presenza di rappresentanti degli studenti nel CCD, nel Consiglio del Dipartimento a cui il CdS afferisce, e nella CPDS. Inoltre, i tutor studenti del primo anno sono in contatto diretto con il presidente del CdS. Il presidente ha diverse occasioni di incontro con gli studenti per identificare eventuali criticità in modo diretto. Le opinioni degli studenti sono regolarmente esaminate nelle SMA (4_1_03), nelle SUA (4_1_04) e nella relazione annuale della CPDS del dipartimento (4_1_05) a cui il corso afferisce.

Il personale tecnico-amministrativo e la figura del referente amministrativo del CdS possono riportare le proprie osservazioni e le proposte di miglioramento direttamente al presidente del CdS o durante le sedute di CCD. Il CdS tiene conto delle osservazioni e delle proposte.

D.CDS.4.1.3

Il presidente del CdS esamina in modo sistematico i risultati provenienti dalle indagini condotte sui laureati. I risultati vengono presentati durante i CCD in occasione dell'approvazione della SUA e della SMA. Basandosi su queste informazioni, il presidente si incontra con i docenti degli insegnamenti che potrebbero presentare delle criticità, al fine di identificare soluzioni condivise per gestirle e attuarle.

Un'attenzione particolare è rivolta alla relazione della CPDS. Il CdS tiene conto delle osservazioni formulate dalla CPDS utilizzandole come base per pianificare interventi specifici (es. la richiesta di maggior coordinamento tra gli esami di docenti che fanno docenza in moduli diversi ma dello stesso insegnamento e l'introduzione di più seminari per rendere più innovativo il CdS). Il presidente del corso di Laurea risponde alle domande dei rappresentanti degli studenti anche durante audizioni concordate nella CPDS (4_1_05).

D.CDS.4.1.4

Il presidente ed i docenti del corso sono reperibili sia per incontri in persona che attraverso e-mail raccogliendo le lamentele e le necessità espresse dagli studenti. I rappresentanti degli studenti riportano in sede CPDS (4_1_05) le criticità affrontate dagli studenti e il CPDS ne recepisce i contenuti e organizza audizioni mirate tra rappresentanti degli studenti ed il presidente. Nel CCD e nel consiglio di dipartimento DISEADE i rappresentanti possono ancora riportare i problemi degli studenti iscritti al corso. Il CdS diversi anni fa aveva istituito una casella di posta elettronica a cui gli studenti potevano scrivere (ecoaz_qualita@unimib.it) per raccogliere segnalazioni (a cui accedevano il Presidente del CdS e l'AQ di ECOAZ), tuttavia questa casella elettronica veniva utilizzata per lo più da esterni per chiedere informazioni sul CdS e da studenti per avere informazioni di carattere amministrativo e pertanto è stata disattivata, riscontrando il CdS che in caso di problemi gli studenti avanzano le proprie istanze direttamente al Presidente, ai docenti di riferimento, ai rappresentanti studenti. A livello di Ateneo gli studenti possono presentare eventuali reclami all'URP.

D.CDS.4.1.5

Il CdS prende in considerazione i problemi rilevati, sia riconducibili al monitoraggio del CdS (esempio non raggiungimento del numero programmato, monitoraggio carriere, internazionalizzazione, ecc.), sia emersi dall'interlocuzione diretta con gli studenti, CPDS, NdV e li riporta durante gli incontri del CCD o nel consiglio di dipartimento a cui afferisce il corso (DISEADE).

Vengono proposte soluzioni a livello collegiale sia nel CCD che nel consiglio del DISEASE. L'ordinamento del CdS in vigore dal 2025/26 ad esempio ha seguito un iter partito da febbraio 2024 (4_1_06, art. 3) supportato dalla commissione didattica istituita nel DISEADE. Nei successivi CCD il presidente ha riportato ai membri del CdS lo stato di avanzamento del percorso (4_1_02, articolo 3; 4_1_07, articolo 2) fino alla proposta definitiva (4_1_08, articolo 2).

Punti di Forza:

Al fine di garantire il riesame del CdS e l'aggiornamento dei profili formativi, il CdS ha interpellato le Parti Interessate in due recenti audizioni tenutesi a giugno 2023 e luglio 2024, per ottenere gli utili e necessari elementi da integrare nel processo di revisione. Tali confronti hanno opportunamente spinto il CdS a strutturare il curriculum in *Business data science*, che, a partire dall'AA 2025-2026, si affiancherà ai due già presenti nell'articolazione della LM ECOAZ (curr. *Management e Legislazione, auditing e controllo*).

Il Sistema di Assicurazione della Qualità disegnato dall'Ateneo, che si declina nei differenti CdS con approccio pressoché equipollente, garantisce un sistema di raccolta dei *feedback* e di messa a sistema degli stessi attraverso le preposte commissioni. Dai verbali fornite si evince l'efficacia del sistema di raccolta delle osservazioni; in particolare, il Consiglio di Coordinamento Didattico funge da momento d'incontro collegiale data la variegata rappresentanza presente.

Il CdS analizza sistematicamente gli esiti delle OPIS evidenziando eventuali criticità a livello di singolo insegnamento.

Gli studenti hanno la possibilità di relazionarsi in modo diretto con i docenti, il Presidente del CdS e con la CPDS. Anche la rappresentanza studentesca negli Organi svolge un ruolo attivo nel recepimento e nella trasmissione delle istanze degli studenti. Ciò assicura la possibilità di avanzare nelle sedi, opportune richieste relative a problematiche inerenti, esami, calendari, ecc., al fine di un possibile accoglimento.

Il Sistema di AQ garantisce un sistema di monitoraggio e controllo adeguato, al contempo il Consiglio di Coordinamento Didattico mette a sistema le criticità rilevate al fine di individuare in tempi coerenti soluzioni atte a rispondere in maniera conforme alle criticità stesse. La documentazione fornita dimostra la volontà delle figure coinvolte all'interno del CCD di far propri i rilievi portati dai differenti organi afferenti all'AQ. Il Presidente del CdS è la figura di massimo raccordo che si fa carico di portare in sede di CCD le istanze che gli sono pervenute.

Aree di miglioramento:

Benché il sistema di *feedback* e di *feedforward* risulti ben strutturato, non è definito in maniera chiara il processo di implementazione delle indicazioni fornite dai differenti Organi di AQ. In particolare, non è esplicitata la modalità procedurale prevista nel caso in cui ci fossero rilievi significativi e/o le tempistiche previste per l'attuazione dei necessari interventi.

Il CdS, pur tenendo conto delle istanze degli studenti nelle sedi istituzionali, come la CPDS e il CCD, non dispone di un sistema strutturato e di una procedura di gestione dei reclami degli studenti, che garantisca anche il vincolo della riservatezza e della *privacy*. A conferma di questa necessità di miglioramento, sul tema dei reclami, c'è solo un rinvio all'URP di Ateneo.

Fascia di valutazione Punto di Attenzione (CEV): Soddisfacente

Documenti chiave

- **Titolo:** 4_1_01

Descrizione: Rapporto di Riesame Ciclico del CdS anno 2023

Dettagli: pagg. 41-48

File:4_1_01.pdf

- **Titolo:**4_1_02

Descrizione:verbale CCD n. 79 del 15 maggio 2024

Dettagli:pag. 4

File:4_1_02.pdf

- **Titolo:**4_1_03

Descrizione:La Scheda di Monitoraggio Annuale (SMA) è parte integrante dell'AQ delle attività di formazione. Serve per verificare l'adeguatezza degli obiettivi di apprendimento del CdS e la corrispondenza tra gli obiettivi e i risultati (INDICATORI 2023)

Dettagli:Intero documento

File:4_1_03.pdf

- **Titolo:**4_1_04

Descrizione:SUA 2024- La Scheda Unica Annuale (SUA) è uno strumento funzionale alla progettazione, alla realizzazione, all'autovalutazione del CdS

Dettagli:B5, B6, B7, C1, C2, C3

File:4_1_04.pdf

- **Titolo:**4_1_05

Descrizione:CPDS 2024 (DISEADE)

Dettagli:parte comune e pag. 21-28

File:4_1_05.pdf

- **Titolo:**4_1_06

Descrizione:Verbale n.77 del 23 feb 2024 - Verbale protocollato del CCD di febbraio 2024

Dettagli:Articolo 3

File:4_1_06.pdf

- **Titolo:**4_1_07

Descrizione:Verbale protocollato del CCD n. 80 del 12 giugno 2024

Dettagli:Articolo 2

File:4_1_07.pdf

- **Titolo:**4_1_08

Descrizione:Verbale protocollato del CCD n. 81 del 4 ottobre 2024

Dettagli:Articolo 2

File:4_1_08.pdf

Fonti raccolte durante la visita (compresi gli incontri svolti durante la visita istituzionale)

- **Titolo:**30.04.25 Slot 2 ore 9.30-10.30 Incontro con gli studenti in aula

Descrizione:Si veda l'analisi documentale integrata con le risultanze del colloquio

Dettagli:Domande 4,7,11,12,13 [corrispondenti nel diario di visita, alle domande 17, 18, 19, 20, 21 riferite allo slot in oggetto]

- **Titolo:**30.04.25 Slot 5 ore 12.15-12.45 Incontro con il personale Tecnico Amministrativo che si occupa della gestione della didattica e dei servizi di supporto agli insegnamenti e di servizi finalizzati a favorire l'occupabilità dei laureati del Corso di Studio

Descrizione:Si veda l'analisi documentale integrata con le risultanze del colloquio

Dettagli:Domanda 14 [corrispondente nel diario di visita, alla domanda 9 riferita allo slot in oggetto]

- **Titolo:**30.04.25 Slot 4 ore 11.30-12.15 Incontro con la Commissione Paritetica Docenti-Studenti

Descrizione:Si veda l'analisi documentale integrata con le risultanze del colloquio

Dettagli:Domanda 15 [corrispondente nel diario di visita, alla domanda 11 bis riferita allo slot in oggetto]

D.CDS.4.2) Revisione della progettazione e delle metodologie didattiche del CdS

D.CDS.4.2.1 Il CdS organizza attività collegiali dedicate alla revisione degli obiettivi e dei percorsi formativi, dei metodi di insegnamento e di verifica degli apprendimenti, al coordinamento didattico tra gli insegnamenti, alla razionalizzazione degli orari, della distribuzione temporale delle verifiche di apprendimento e delle attività di supporto.

D.CDS.4.2.2 Il CdS garantisce che l'offerta formativa sia costantemente aggiornata tenendo in considerazione i progressi della scienza e dell'innovazione didattica, anche in relazione ai cicli di studio successivi compreso il Corso di Dottorato di Ricerca e le Scuole di Specializzazione.

D.CDS.4.2.3 Il CdS analizza e monitora sistematicamente i percorsi di studio, anche in relazione a quelli della medesima classe su base nazionale, macroregionale o regionale.

D.CDS.4.2.4 Il CdS analizza sistematicamente i risultati delle verifiche di apprendimento e della prova finale per migliorare la gestione delle carriere degli studenti.

D.CDS.4.2.5 Il CdS analizza e monitora sistematicamente gli esiti occupazionali (a breve, medio e lungo termine) dei laureati del CdS, anche in relazione a quelli della medesima classe su base nazionale, macroregionale o regionale.

D.CDS.4.2.6 Il CdS definisce e attua azioni di miglioramento sulla base delle analisi sviluppate e delle proposte provenienti dai diversi attori del sistema AQ, ne monitora l'attuazione e ne valuta l'efficacia.

[Tutti i punti di attenzione di questo punto di attenzione servono anche da riscontro per la valutazione del requisito di sede D.2].

Autovalutazione:

D.CDS.4.2.1

L'organo collegiale preposto alla revisione degli obiettivi del CdS, dei percorsi formativi, dei metodi di insegnamento, della verifica degli apprendimenti e coordinamento tra insegnamenti è il Consiglio di Coordinamento della Didattica – CCD, a cui partecipano tutti i docenti di ECOAZ, sia strutturati, sia a contratto, sia i rappresentanti degli studenti. La razionalizzazione degli orari della distribuzione temporale delle verifiche di apprendimento è decisa a livello centrale per i corsi di area economica, il CdS ha individuato tra i docenti del CdS un docente referente per gli orari delle lezioni che si interfaccia con gli uffici centrali nell'ottica di ottimizzare la distribuzione del calendario delle lezioni prima della pubblicazione sul sito di Ateneo.

D.CDS.4.2.2

I singoli docenti del CdS, predisponendo ogni anno il programma dei propri insegnamenti, aggiornano i contenuti degli stessi sulla base dell'evoluzione degli studi scientifici della specifica disciplina scientifica attuali, e introducono anche metodologie didattiche innovative e partecipative anche attraverso workshop, seminari, project work utili per sviluppare nei discenti le conoscenze e competenze trasversali, anche nell'ottica di prosecuzione degli studi in corsi di dottorato e Master di II livello, anche attivi presso il Dipartimento.

Negli ultimi anni accademici, in alcuni casi gli stessi docenti, alcuni dei quali esponenti del mondo del lavoro e delle professioni, alla luce dell'evoluzione degli studi della propria disciplina e delle richieste del mondo del lavoro, oltre ad aggiornare i contenuti hanno proposto modifiche alle denominazioni degli insegnamenti al fine di rispecchiare a pieno l'aggiornamento dei contenuti (es. Economia industriale e della concorrenza ridenominato in Strategie di politica industriale e green economy; insegnamento di Corporate social responsibility ridenominato in Sustainability and non financial reporting, Diritto Fallimentare in Diritto della crisi d'impresa, Elementi di programmazione sostituito da Business Analytics, etc..).

Il CdS garantisce che l'offerta formativa sia costantemente aggiornata e rifletta le conoscenze disciplinari attraverso i vari incontri con gli studenti e con le parti sociali, sebbene quest'ultimi non sempre formalizzati in modo sistematico in quanto derivanti da interlocuzioni del Presidente del CdS e dei docenti del CdS con esponenti del mondo del lavoro in occasione di seminari, convegni, e altro.

Rappresenta certamente un'area di miglioramento del CdS la maggiore formalizzazione di tutte le interlocuzioni del CdS finalizzate all'aggiornamento degli insegnamenti.

D.CDS.4.2.3

Nella scheda di monitoraggio annuale 2024 (4_1_03) vengono riportati i risultati del monitoraggio del percorso di studio con confronti triennali ed in relazione a quelli della medesima classe su base nazionale e macroregionale. La situazione del CdS rileva delle difficoltà degli studenti per la regolarità della carriera al primo anno. Il CdS sta monitorando la situazione, attraverso una prima analisi descrittiva sul tasso di superamento degli insegnamenti presenti al primo anno (per stessa coorte di immatricolati alla fine del primo anno di corso) ed in maniera approfondita la carriera degli studenti attraverso dati estratti dalla piattaforma Pentaho. Il confronto con gli studenti nella commissione paritetica, (4_1_05), unito all'analisi degli indicatori ha evidenziato difficoltà legate alla complessità dei contenuti di alcuni corsi altamente tecnici e caratterizzanti e professionalizzanti, alle modalità didattiche e di valutazione, oltre che al livello di preparazione degli studenti. Inoltre, l'analisi congiunta degli indicatori sugli esiti delle carriere a 2 e 3 anni dall'immatricolazione evidenzia un allungamento dei tempi di laurea, conseguente all'acquisizione di crediti al primo anno (in parte anche dovuta alla riapertura del bando di ammissione nel secondo semestre del primo anno) e alla presenza di uno stage obbligatorio in azienda da 6 CFU (quantificabili con circa 6 mesi) al secondo anno, che in molti casi ritarda il percorso degli studenti in quanto gli stessi accettano di prolungare lo stage o accettare una proposta di lavoro presso la medesima azienda.

D.CDS.4.2.4

Il CdS procede al monitoraggio periodico dei risultati delle verifiche di apprendimento e della prova finale attraverso l'attività del Gruppo di Riesame. Nello specifico il CdS monitora le verifiche di apprendimento attraverso l'analisi degli indicatori di regolarità delle carriere e di uscita (4_1_04, quadri C1 e C2; 4_1_03), discute i risultati nei diversi CCD approvandone le schede. Alla luce delle indicazioni fornite dalla CPDS, il CdS attraverso il presidio di Qualità sta valutando le difficoltà degli studenti verso una carriera più fluida attraverso delle analisi descrittive ad hoc.

D.CDS.4.2.5

L'attività di monitoraggio degli esiti occupazionali (a breve, medio e lungo termine) dei laureati del CdS viene monitorata dal CdS attraverso i dati dell'indagine Almalaurea (si riportano es. indagine Almalaurea 2023 per i laureati ad un anno dalla laurea per il CdS) (4_2_01).

I dati vengono riportati ed inseriti ogni anno nella scheda SUA -Quadro C2 (4_1_04). I risultati vengono presentati e discussi durante i CCD di gennaio di ogni anno (ad esempio: 4_2_02, punto 2).

Gli esiti occupazionali dei laureati del CdS sono certamente positivi, come anche evidenziato dal Nucleo di valutazione durante l'audizione del CdS nel 2023 (4_2_03); il CdS tuttavia osserva che questi dati positivi sono anche attribuibili al precoce inserimento dei laureati nel mondo del lavoro grazie all'esperienza di stage svolta nel secondo anno del corso, che si conclude con l'assunzione dello studente durante il percorso di studi, comportando in diversi casi un allungamento della carriera accademica, che penalizza il CdS.

D.CDS.4.2.6

Il CdS, in modo sistematico alla luce degli indicatori di monitoraggio (SMA), del riesame ciclico (4_1_01), della Relazione CPDS (4_1_05), ma anche in relazioni a situazioni specifiche rappresentate dai diversi interlocutori (docenti, studenti, PTA, parti sociali) propone azioni di miglioramento che vengono presentate e discusse durante i CCD, monitorando successivamente l'attuazione delle azioni proposte, eventualmente riprogrammandole.

Il CdS, da ultimo alla luce delle osservazioni fatte dal Nucleo di Valutazione, dalle analisi svolte dal Presidio di Qualità e riportate nella scheda SUA, dalle osservazioni della CPDS, dalla situazione evidenziata dal Riesame, dall'incontro della parti interessate, dopo ampia discussione in CCD, ha attuato azioni di miglioramento come la revisione del CdS (4_2_04) e l'attivazione di un terzo curriculum, approvato nel CCD di Novembre 2024 (4_2_05).

Punti di Forza:

Tra i temi trattati dal Consiglio di Coordinamento Didattico vi è anche l'approvazione del Piano Didattico per il successivo anno accademico, che prevede la messa a sistema delle valutazioni espresse dal corpo docente, dagli assegnisti nonché dai rappresentanti degli studenti. Preso atto delle opinioni espresse dal CCD, gli eventuali rilievi vengono portati all'attenzione degli organi preposti al fine di intervenire con la revisione, parziale o radicale, dei contenuti del CdS, così come è accaduto per l'A.A. 2025-2026 con l'attivazione del curriculum *Business data science*. Nella stessa sede è stata condotta la revisione e l'aggiornamento dell'offerta, condividendo in sede di CCD, le richieste di cambio di denominazione di insegnamenti e di maggiore contestualizzazione dei contenuti all'evoluzione delle conoscenze.

Per l'A.A. 2025-2026 il CdS ha attuato un miglioramento significativo conseguente ad un'azione di monitoraggio che ha riguardato l'offerta didattica. Tale azione è derivata dalle risultanze del RRC e soprattutto dai confronti con le Parti Interessate che hanno manifestato specifiche esigenze di competenze da far acquisire ai nuovi profili in uscita. Ciò ha condotto all'attivazione del terzo curriculum della Laurea magistrale in Scienze economico aziendali che ha permesso al CdS di sintetizzare gli aspetti analitici emersi anche a seguito dell'attività della CPDS, ma soprattutto di accogliere al meglio le istanze delle Parti Interessate con le quali il CdS si relaziona (Ordini professionali, società di consulenza, società di revisione).

Aree di miglioramento:

Il CdS monitora l'andamento delle carriere attraverso l'analisi degli indicatori periodici nonché dei dati relativi alla soddisfazione dei laureati. Tuttavia, non sono commentati i risultati dei questionari di soddisfazione relativi ai singoli corsi del CdS. Nella Relazione Annuale della Commissione Paritetica Docenti Studenti si rilevano commenti riguardo alcune criticità relativi agli esami definiti maggiormente tecnici, ma senza commenti puntuali riguardo gli esiti dei questionari di fine corso. Il Coordinatore del CdS prende in carico le problematiche in via diretta, ovvero anche attraverso incontri personalizzati rispetto alla definizione di un percorso formalizzato di presa in carico generale.

Dalla documentazione fornita e dall'autovalutazione prodotta dal CdS, non sono evidenti forme di commento e/o di analisi specifiche riguardo la prova finale, sia con riferimento allo svolgimento della stessa che rispetto agli esiti delle valutazioni prodotte al fine di individuare eventuali disomogeneità.

Il CdS conduce l'analisi degli esiti occupazionali dei laureati essenzialmente sui dati AlmaLaurea discussi in sede di CCD. Sebbene il CdS registri tassi di occupazione (soprattutto ad un anno) che restano superiori alla media nazionale (XXVI indagine AlmaLaurea del 2024, dati 2023) si rileva una flessione rispetto al 90,9% del 2021. Inoltre considerando che le Parti Interessate, soprattutto Ordine dei

Dottori Commercialisti, società di revisione, società di consulenza hanno un ruolo fondamentale nel mantenimento dei tassi di occupazione, essendo le strutture presso le quali si svolge il tirocinio e che spesso garantiscono anche lo sbocco lavorativo, non c'è ancora una evidenza di integrazione concreta dei dati AlmaLaurea, con ulteriori forme di monitoraggio e analisi definite di concerto alle Parti Interessate.

Fascia di valutazione Punto di Attenzione (CEV): Parzialmente soddisfacente

Raccomandazione:

Si raccomanda di implementare un sistema di monitoraggio degli esiti occupazionali dei laureati che integri le rilevazioni del sistema AlmaLaurea con il contributo delle Parti Interessate al fine di garantire un miglioramento continuo del CdS.

Documenti chiave

- **Titolo:**4_2_02
Descrizione:Verbale n. 70 del 25 gennaio 2023
Dettagli:punto 2
File:4_2_02.pdf

- **Titolo:**4_2_03
Descrizione:Verbale-Audizioni-CdS-Relazione-2023 - Allegato alla Relazione Annuale 2023 del Nucleo di Valutazione
Dettagli:pag. 72-78
File:4_2_03.pdf

- **Titolo:**4_2_04
Descrizione:SUA 2025 RAD - Documento che modifica l'ordinamento del CdS dal 2025/2026 con aggiornamento dei profili professionali
Dettagli:Intero documento
File:4_2_04.pdf

- **Titolo:**4_2_05
Descrizione:Verbale n. 83 del 14 Novembre 2024 (in documento "verbali 68, 77 e 83 del CCD")
Dettagli:pag. 6
File:4_2_05.pdf

Documenti a supporto

- **Titolo:**4_2_01
Descrizione:Indagine Almalaurea
Dettagli:Intero documento
File:4_2_01.pdf

Fonti raccolte durante la visita (compresi gli incontri svolti durante la visita istituzionale)

- **Titolo:**30.04.25 Slot 1 ore 8.30-9.30 Incontro con il Presidente di Corso di Studio, il Gruppo di Riesame e i Rappresentanti degli Studenti coinvolti nelle attività di Riesame nell'ambito del Corso di Studio (non nella Commissione Paritetica Docenti Studenti).
Descrizione:Si veda l'analisi documentale integrata con le risultanze del colloquio
Dettagli:Domanda 2 [corrispondente alla domanda 25 nel diario di visita].

- **Titolo:**Titolo: 30.04.25 Slot 3 ore 10.30-11.15 Incontro con i Docenti, tutor del CdS, le figure specialistiche, inclusi docenti di riferimento che non siano componenti del Gruppo Di Riesame e della Commissione Paritetica Docenti-Studenti
Descrizione:Si veda l'analisi documentale integrata con le risultanze del colloquio
Dettagli:Domanda 3 [corrispondente nel diario di visita, alla domanda 19 riferita allo slot in oggetto]

- **Titolo:**Titolo: 30.04.25 Slot 4 ore 11.30-12.15 Incontro con la Commissione Paritetica Docenti-Studenti.
Descrizione:Si veda l'analisi documentale integrata con le risultanze del colloquio

Dettagli:Domande 1,4,5 [corrispondenti nel diario di visita, alle domande 10, 11, 11bis riferite allo slot in oggetto]

- **Titolo:**Titolo: 30.04.25 Slot 7 ore 13.30 – 13.45 Incontro di chiusura con il Presidente Corso di Studio, il Gruppo di Riesame e i Rappresentanti degli Studenti coinvolti nelle attività di Riesame nell'ambito del Corso di Studio (non nella Commissione Paritetica Docenti Studenti).

Descrizione:Si veda l'analisi documentale integrata con le risultanze del colloquio

Dettagli:Domanda 6 [corrispondente nel diario di visita, alla domanda 1 riferita allo slot in oggetto]



Andamento KPI Corso

Riferimento

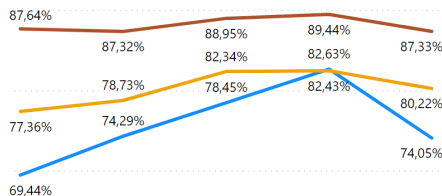
AVA3

Edizione 10/2024

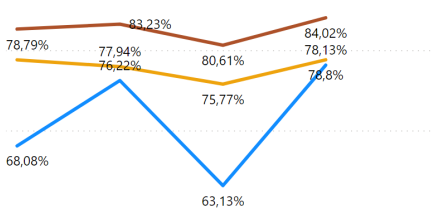
Ambito F - Indicatori Corsi di Studio

LM-77 - Scienze Economico-Aziendali - MILANO

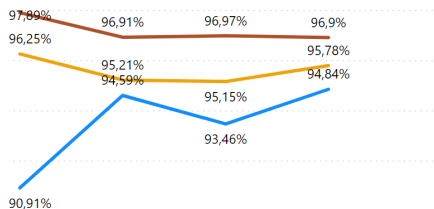
AVA3 - F.0.0.A - % laureati (L; LM; LMCU) entro la durata normale del corso



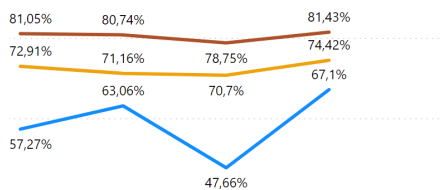
AVA3 - F.0.0.B - % CFU conseguiti al I anno su CFU da conseguire



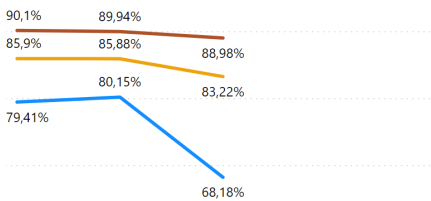
AVA3 - F.0.0.C - % Studenti che proseguono al 2° anno del cds



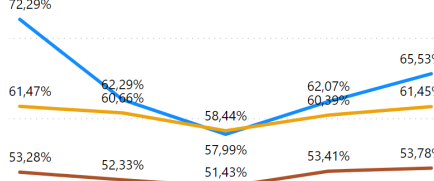
AVA3 - F.0.0.D - % Studenti iscritti II anno stesso corso con 2/3 cfu del 1° anno



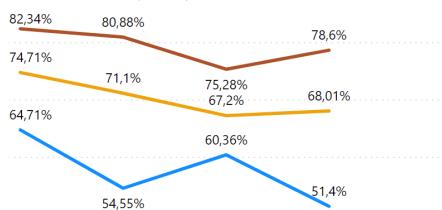
AVA3 - F.0.0.E - % immatricolati laureati entro 1 anno oltre la durata nel cds (LMCU)



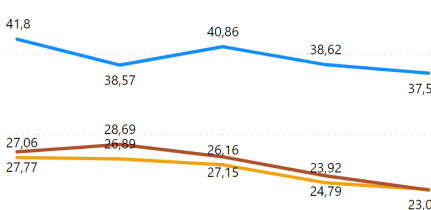
AVA3 - F.0.0.F - % ore docenza erogata da Docenti a tempo indeterminato



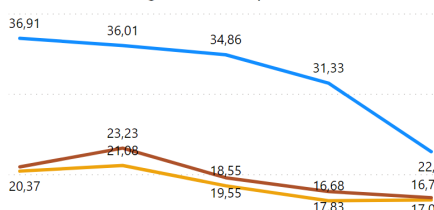
AVA3 - F.0.0.G - % immatricolati laureati entro la durata nel cds (LMCU)



AVA3 - F.0.0.H - Rapporto studenti/docenti



AVA3 - F.0.0.I - Rapporto studenti iscritti al primo anno e docenti di insegnamenti del primo anno



2019 2020 2021 2022 2023
● Corso ● Nazionale Tradizionali ● Macroregionale ● Nazionale Telematiche

Dettaglio

Fascia di valutazione Complessiva (CEV): Soddisfacente

Fascia di valutazione Indicatore/Indicatori (ANVUR): Parzialmente soddisfacente

Indicatori (eventuale commento):

La valutazione degli indicatori tiene conto di andamenti altalenanti e di confronti negativi nella quasi totalità dei casi.

Fascia di valutazione Complessiva: Soddisfacente